



MINISTERSTVO
PRO MÍSTNÍ
ROZVOJ ČR

OBCEPRO
PROGRAM ROZVOJE OBCE

PROGRAM ROZVOJE OBCE
ŽELEČ
NA OBDOBÍ LET
2016 - 2022

Úvod

Strategický plán rozvoje obce Želeč je významným programovým dokumentem, který formuluje cíle rozvoje obce a cesty k jejich dosažení až do roku 2022. Strategický plán vytváří širší koncepční rámec vývoje obce. Díky svému dlouhodobému zaměření by měl zachovávat kontinuitu rozvoje obce a to bez ohledu na aktuální politické složení představitelů správy. Dokument je tvořen tak, aby odrážel společenské potřeby obyvatel, přispíval k dalšímu rozvoji obce, zachovával jeho ráz pro budoucí generace a ohleduplně přistupoval k okolní krajině a přírodě.

Program rozvoje obce Želeč není uzavřeným dokumentem. Je nezbytné s ním neustále pracovat, průběžně porovnávat se skutečností a aktualizovat. Proto by měl být tzv. živým dokumentem i v následujících letech. Obec předpokládá zapojení svých představitelů do kontroly realizace programu a do jeho případného revidování v důsledku nových aktivit.

Základní informace o obci Želeč

Obec Želeč se nachází přibližně 20 km jižně od města Prostějova. Rozkládá se v údolí protilehlých jižních a severních svahů, kde je rozmístění budov vhodně přizpůsobeno danému terénu. Historické jádro obce tvoří protáhlá široká návěs, která je součástí obce vedená poměrně širokou silnicí. Návěsi dominuje kostel sv. Bartoloměje. Najdeme zde rovněž areál statku s památkově chráněnou sýpkou a tzv. poklonou sv. Jana Nepomuckého. Návěs je vymezena řadovou zástavbou původních budov sloužících obyvatelům tehdy pracujících v zemědělství. Obec se postupně osídlovala od východu směrem k hřbitovu a také na západ podél silnice k Brodku u Prostějova. Obec Želeč spadá do ORP Prostějov, je součástí Olomouckého kraje. Zároveň je také členem dvou dobrovolných svazků obcí - mikroregionu Němčicko a MAS Hanácký venkov, z.s. Nejdůležitější občanská vybavenost se nachází v centru návěsi. V obci je také sportovně rekreační areál, a to na okraji zastavěného území.

Název:	Obec Želeč
IČ:	00288993
Oficiální adresa úřadu:	Želeč č.p. 62, 798 07 Brodek u Prostějova
Starostka:	Ing. Bronislava Augustinová
Kontakt:	582 370 254
Webové stránky:	www.zelec.cz

Stručná historie obce

Nejstarší písemnou zprávu o obci v roce 1131 do svých listin zapsal olomoucký biskup Jindřich Zdíka. Vlastnictví obce v minulosti bývalo poměrně roztržštěné. Část obce patřila církvi, konkrétně olomouckému arcibiskupství, a druhá část zdejší drobné šlechtě. Podle závěti olomouckého biskupa Roberta z roku 1239

byla Želeč darována farnímu kostelu svatého Pantalona v Pustiměři. Za husitských válek byla celá Želeč vypálena, čímž v podstatě zanikla. Od roku 1465 však docházelo k novému osídlení tohoto území. Posledním majitelem panství byl od roku 1833 Gustav hrabě Kálnoky, mimo jiné také majitel brodeckého zámku. Do 30. let 20. století stávala uprostřed obce kaple svatého Bartoloměje ze 16. století. Roku 1863 byla Želeč povýšena na farnost, což občany obce vedlo k postavení nového farního chrámu. Stavba proběhla velice rychle. 14. srpna 1938 se konalo svěcení základního kamene, a už za rok pak slavnostní svěcení kostela.

Zkušenosti s rozvojem území

Obec Želeč se k rozvoji svého území staví velmi zodpovědně. Například v posledních pěti letech realizovala hned několik projektů, které vedly ke zvýšení atraktivity území, obnově budov či k rozvoji nejrůznější infrastruktury. Níže je uveden demonstrativní výčet, který více přiblíží úspěšnost těchto projektů.

Rok	Projekt a program/poskytovatel	Výše dotace
2015	Revitalizace veřejného prostranství v obci Želeč Operační program ROP NUTS II Střední Morava	3 805 210 Kč
2007 - 2013	I. - III. etapa - oprava budovy mateřské školy POV Olomouckého kraje a SZIF	1 093 307 Kč
2009 - 2010	Rekonstrukce sokolovny - zvýšení kvality života na venkově Operační program ROP NUTS II Střední Morava	14 626 051 Kč
2009 - 2010	Prodloužení inženýrských sítí a komunikační řešení v obci Želeč - lokalita Podsedeck MMR ČR	850 000 Kč
2009	Protierozní a protipovodňová opatření v k.ú. Želeč - III. etapa Operační program MZE ČR	6 575 592 Kč
2007	Protipovodňová a protierozní opatření v k.ú. Želeč - II. etapa Operační program MZE ČR	10 186 680 Kč
2004	Želeč - vodní nádrž N2 EU SAPARD	10 226 500 Kč

A. ANALYTICKÁ ČÁST

A.1 Charakteristika obce

1. Území

Obec Želeč se nachází přibližně 20 km jižně od města Prostějova. Díky této skutečnosti je dojezdová vzdálenost osobním automobilem přibližně **do 20 minut** v závislosti na hustotě dopravy a denní době. Do krajského města Olomouce je vzdálenost osobním automobilem **30 minut**.

Katastrální výměra obce činí 808,7 ha. Zemědělská půda je v katastru obce zastoupena 684 ha, z čehož nejvíce zaujímá orná půda se svými 657,32 ha. Zastavěná plocha katastru obce je tvořena 12 ha a z většiny se nachází podél silnice III. třídy číslo 43310.

Obec se nachází v nadmořské výšce 241 m n. m.

Zajímavosti

V historickém jádru, které je tvořeno protáhlou a poměrně širokou ulicovou návsi je k vidění kostel sv. Bartoloměje. Mezi další památky obce patří například tzv. poklona sv. Janu Nepomuckého nebo boží muka. Obec má i chráněnou technickou památku, což je patrová panská sýpka se sedlovou střechou ze začátku 19. století. Jedná se o dochovanou ukázkou lidového technického stavitelství.

V obci se udržuje několik lidových zvyků, tradic a festivalů. Patří sem například novoroční pochod na vodní nádrž s občany obce Doloplazy (přivítání nového roku), hody, pytlácká noc, plesy, velikonoční a vánoční výstavy, noční soutěž v požárním sportu (s velkou účastí) atd.

Členství ve sdruženích na základě územní příslušnosti

Jak je již v úvodu strategie zmíněno, obec Želeč je součástí dvou dobrovolných svazků obcí, konkrétně MAS Hanácký venkov, z.s. a Mikroregion Němčicko.

MAS Hanácký venkov, z.s. se rozkládá na jižním okraji Olomouckého kraje, částečně zasahuje do kraje Jihomoravského v těsném sousedství s krajem Zlínským. Na území 28 členských obcí žije přes 17 600 obyvatel. Pro celou oblast je typických několik znaků: příslušnost k národopisné oblasti Haná, mimořádně rovinný reliéf typický vesnický charakter bez přítomnosti většího sídla, tradice zemědělství a úrodná půda, na západě pak zvedající se reliéf a lesnaté území Dražanské vrchoviny.

Tento spolek vznikl 2. 6. 2006. Tvoří jej území obcí Vincencov, Otaslavice, Podivice, Brodek u Prostějova, Ondratice, Zelená Hora, Radslavice, Pustiměř, Drysice, Želeč, Hradčaby-Kobeřice, Vřesovice, Dobromilice, Pivín, Doloplazy, Dřevnovice, Nezamyslice, Víceměřice, Tištin, Koválovce-Osíčany, Pavlovice u Kojetína, Srbce, Vitčice, Mořice, Vrchoslavice, Němčice nad Hanou, Hruška a Tvorovice. Předsedkyní MAS je Ivana Dvořáková, starostka města Němčice nad Hanou. Tato organizace funguje na principech LEADER a je založena za účelem naplňování společného zájmu členů z řad obcí, neziskových organizací, zemědělských i nezemědělských podniků a podnikatelů. Jde tedy především o spolupráci a koordinaci veřejného, neziskového a soukromého sektoru za účelem naplnění hlavní činnosti jako je například tvorba

a realizace strategií a plánů rozvoje území působnosti MAS, koordinace, posuzování a realizace projektů zaměřených na rozvoj území působnosti MAS, vstupování do právních a mimoprávních vztahů s jinými subjekty uvnitř regionu, poradenská a informační činnost a další.

Obrázek: Územní působnost MAS Hanácký venkov, z.s.



Zdroj: MAS Hanácký venkov, z.s.

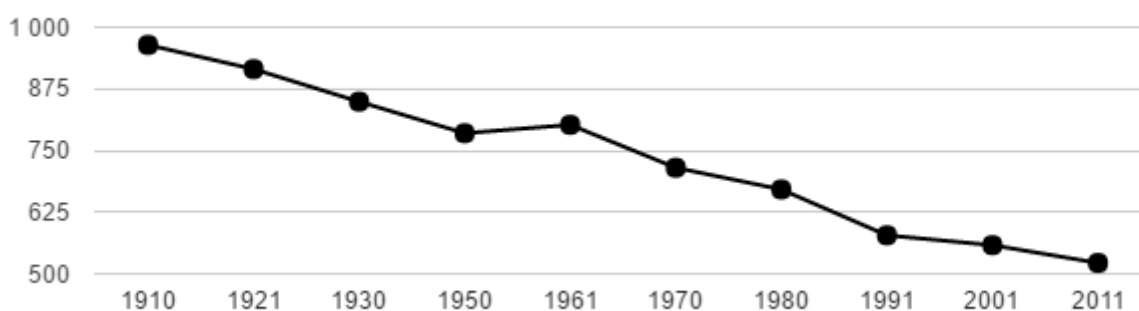
Obec Želeč bude členem **Mikroregionu Němčicko**, a to od 1. 7. 2016. Mikroregion se nachází na území přibližně 85 km². Je spíše středně velkým mikroregionem Olomouckého kraje, i co se počtu svých členů týče. Důvodem vzniku byla jednak geografická blízkost jednotlivých obcí, jednak propojení kulturními a historickými tradicemi, či společnými problémy k řešení. Hlavním předmětem činnosti mikroregionu je zejména koordinace postupů při řešení problémů týkajících se mimo jiné i těch, které jsou uvedeny v tomto Programu rozvoje obce Želeč. Týká se to například hospodářského, kulturního a sociálního života, rozvoje technické infrastruktury, problematiky životního prostředí a dalších aktivit.

2. Obyvatelstvo

Vývoj počtu obyvatel

Obec Želeč patří se svým počtem obyvatel mezi menší obce v Olomouckém kraji. K 31. 12. 2014 mělo na území obce trvalý pobyt celkem 539 obyvatel. Za posledních 100 let má vývoj počtu obyvatel v obci spíše klesající tendenci. Na tomto poklesu se také podílely první a druhá světová válka.

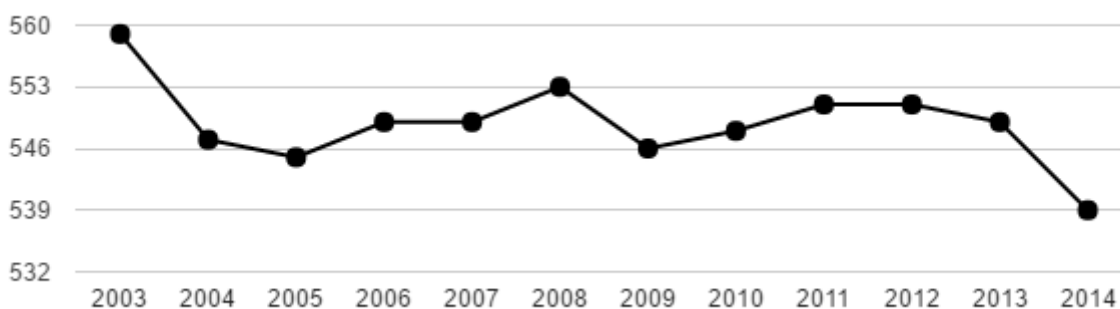
Graf: Dlouhodobý vývoj počtu obyvatel obce Želeč od roku 1910



Zdroj: ČSÚ

V posledních letech se začal pokles obyvatel zmírňovat. Důvodem může být postupné zkvalitnění infrastruktury a vybavenosti obce, které má vliv na snížení odchodu obyvatelstva do jiných obcí.

Graf: Vývoj počtu obyvatel obce Želeč v letech 2003 - 2014



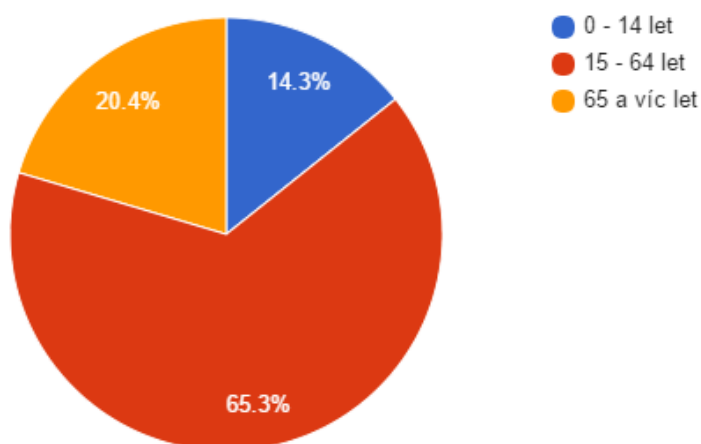
Zdroj: ČSÚ

Vývoj věkové struktury obyvatel

Podle věkového zastoupení obyvatel v obci Želeč za rok 2014 je zřejmé, že předproduktivní obyvatelstvo ve věku 0 - 14 let (14,3 %) je procentuálně nižší než obyvatelstvo postproduktivní ve věku 65 a více let

(20,4 %), rozdíl tedy činí téměř 6 procentních bodů. Z toho vyplývá, že počet obyvatel ve věku od 65 let je vyšší, než počet obyvatel ve věku 0 - 14 let. Lze tedy říci, že v obci je vyšší procento stárnoucího obyvatelstva - obec má tendenci stárnout. Ekonomicky aktivní obyvatelstvo (obyvatelstvo ve věku 15 - 64 let) je v obci zastoupeno 65,3 %.

Graf: Věková struktura obyvatel obce Želeč v roce 2014



Zdroj: ČSÚ

Již výše zmíněná situace obce týkající se stáří obyvatelstva je ještě více zřetelná při srovnání s ORP Prostějov, okresem Prostějov, Olomouckým krajem a Českou republikou. Obec má jako jediná z těchto zkoumaných územních celků vyšší podíl postproduktivního obyvatelstva nad předproduktivním. Územní celek tedy **podléhá stárnutí obyvatel** (viz tabulka níže).

Tabulka: Změna počtu obyvatel a věkové poměry v obci Želeč

	Počet obyvatel v roce 2014	Změna počtu obyvatel (2001-2011)	0-14 let (%)	65 a více let (%)	Index stáří	Změna podílu obyvatel 0-14 let (2003-2013)	Změna podílu obyvatel 65+ let (2003-2013)
Želeč	539	106,90	14,29%	20,41%	142,86	105,19	99,05
ORP PROSTĚJOV	98 128	101,12	15,10%	18,14%	122,34	98,89	81,47
Okres Prostějov	109 037	101,88	15,12%	18,67%	123,52	99,24	79,79

	Počet obyvatel v roce 2014	Změna počtu obyvatel (2001-2011)	0-14 let (%)	65 a více let (%)	Index stáří	Změna podílu obyvatel 0-14 let (2003-2013)	Změna podílu obyvatel 65+ let (2003-2013)
Olomoucký kraj	635 711	102,45	14,93%	18,23%	122,10	104,01	74,82
ČR	10 538 275	98,02	15,19%	17,84%	117,45	100,26	78,10

Zdroj: ČSÚ

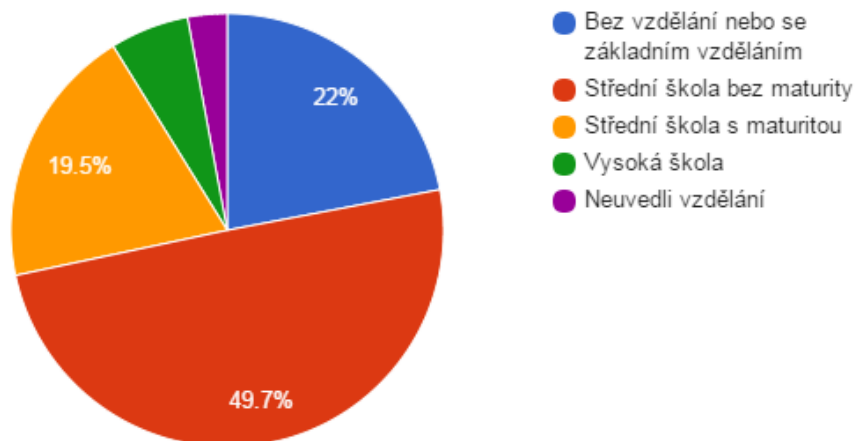
Index stáří zmíněný v tabulce výše, vyjadřuje, kolik je v populaci obyvatel ve věku 65 a více let na 100 dětí ve věku 0-14 let. Znázorňuje tedy jev stárnutí populace. Index stáří v obci Želeč činí 26,5 %. Hodnota indexu je vysoká, což znamená, že místní obyvatelstvo má tendence stárnout. Tato skutečnost je považována za zápornou a přínosnou především v dalších možnostech rozvoje obce.

Demografický vývoj obce je úzce spjatý s atraktivitou území pro život. Mění se ekonomické podmínky velmi intenzivně ovlivňují migraci obyvatel. Lze tedy usuzovat, že mírně klesající trend počtu obyvatel znamená pokles atraktivity obce. Atraktivitu obce je tedy nutné zvyšovat formou potřebných opatření vztahujících se především k podpoře pracovních příležitostí (podpora firem, infrastruktura pro dojíždku atd.), celkového vzhledu obce (veřejná prostranství, rekonstrukce budov), podpoře komunitního života (zázemí pro kulturní akce či sport), podpoře žáků a studentů (opatření týkající se vzdělávání a školství) atd. Všechny tyto kroky a opatření napomohou zvýšit atraktivitu obce, což povede k nárůstu počtu obyvatel.

Vzdělanostní struktura obyvatelstva

Z grafu níže je patrná vzdělanostní struktura obyvatelstva obce Želeč. Z údajů ze Sčítání lidu, domů a bytů v roce 2011 vyplývá, že v obci Želeč je nejvyšší podíl obyvatel **se středním vzděláním včetně vyučení** (49,7 %). Dále následuje s 22 % kategorie bez vzdělání nebo se základním vzděláním. Nejméně je místní obyvatelstvo zastoupeno v kategorii střední školy s maturitou s 19,5 %. Z těchto údajů je patrné, že v obci by bylo dobré zaměřit se i na dostupnost školní docházky a zvýšit tak možnost rozvoje dětí a připravit je na další studium.

Graf: Vzdělanostní struktura obyvatel v obci Želeč v roce 2011



Zdroj: ČSÚ

Tabulka: Vzdělanostní struktura obyvatelstva obce Želeč dle SLDB 2011

Nejvyšší ukončené vzdělání	Želeč				ORP Prostějov			
	Celkem	Muži	Ženy	Relativní hodnoty (v %)	Celkem	Muži	Ženy	Relativní hodnoty (v %)
Bez vzdělání	0	0	0	0	341	182	159	0,41
Základní vč. neukončeného	97	36	61	21,36	14 069	4 921	9 148	16,97
Střední vč. vyučení (bez maturity)	219	121	98	48,23	31 114	17 462	13 652	37,53
Úplné střední (s maturitou)	86	41	45	18,94	22 454	9 842	12 612	27,08
Nástavbové studium	9	5	4	0,88	2 108	804	1 304	2,54
Vyšší odborné vzdělání	4	1	3	1,23	999	360	639	1,20
Vysokoškolské	26	12	14	5,72	8 662	4 560	4 102	10,44
Nezjištěno	0	0	0	0	0	0	0	0

Obyvatelstvo ve věku 15 a více let	454	225	229		82 890	39 867	43 023	
------------------------------------	-----	-----	-----	--	--------	--------	--------	--

Zdroj: Sčítání lidu, domů a bytů 2011

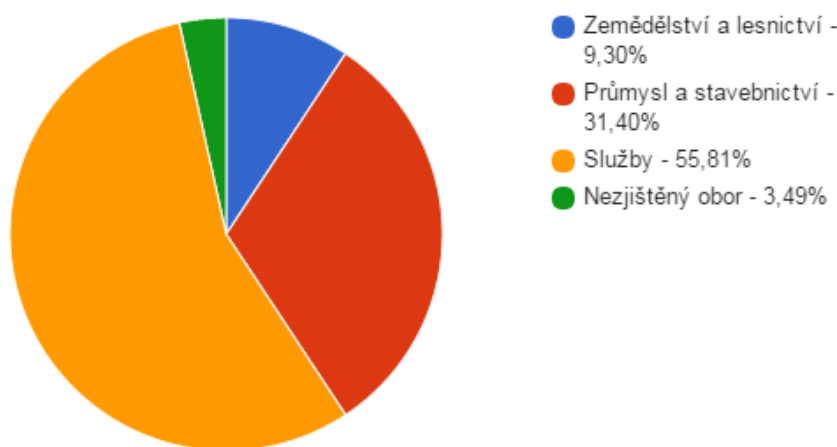
Obec Želeč má ve srovnání s ORP Prostějov nižší podíl obyvatelstva bez vzdělání. Obyvatelstvo obce Želeč se základním vzděláním včetně neukončeného a se středním vzděláním včetně vyučení (bez maturity) je procentuálně vyšší než ORP Prostějov. Největší rozdíl mezi obcí a OPR je v kategorii vysokoškolské, kdy je hodnota v ORP Prostějov vyšší o více než 5 procentních bodů než ve zmíněném ORP. Ve zbylých kategoriích má naopak převahu ORP Prostějov. V obou územních celcích je ovšem nejvyšší podíl obyvatel v kategorii střední vzdělání včetně vyučení.

3. Hospodářství

Ekonomická struktura

Struktura ekonomiky území je dána především historickým vývojem, přírodními podmínkami, profesním složením místních obyvatel, připraveností infrastruktury nezbytnou pro rozvoj podnikání a v neposlední řadě i restrukturalizací firem na požadavky trhu.

Graf: Struktura podnikatelských subjektů podle odvětví v obci Želeč v roce 2013



Zdroj: ČSÚ

Při pohledu na tabulku níže je patrné, že v obci Želeč v roce 2011 převažuje s 42,05 % sekundární sektor (průmysl a stavebnictví). Tuto hodnotu, ve srovnání s dalšími územními celky, nepřevyšuje ani ORP Prostějov, Olomoucký kraj nebo ČR. Ostatní územní celky, jako Olomoucký kraj či Česká republika, vykazují nižší podíl v sekundárním sektoru než obec Želeč. Za sekundárním sektorem následuje terciální sektor (služby), který v obci tvoří 36,41 %. Tato hodnota je o necelé 4 procentní body nižší, než hodnota ORP Prostějov. Zároveň je také nižší, než hodnoty v územních celcích Olomouckého kraje a v České republice. Nejméně je v obci zastoupen primární sektor (zemědělství a lesnictví), který tvoří podíl pouhých 4,62 %. Nejvyšší hodnota ze všech územních celků za primární sektor je právě v obci Želeč.

V minulosti v obci dominoval primární sektor, zatímco v současné době je v obci dominantní sektor sekundární (viz tabulka níže).

Tabulka: Struktura zaměstnanosti v obci Želeč podle odvětví v roce 2011 (%)

	Zemědělství a lesnictví	Průmysl a stavebnictví	Služby
Želeč	4,62%	42,05%	36,41%
ORP PROSTĚJOV	4,03%	34,56%	50,03%
Olomoucký kraj	3,55%	34,56%	51,54%
ČR	2,74%	32,23%	53,87%

Zdroj: ČSÚ

Na území katastru obce dle registru k 1. 3. 2016 sídlí na 89 podnikatelských subjektů. Toto množství odpovídá velikosti obce. Více než polovinu těchto subjektů tvoří především fyzické osoby podnikající dle živnostenského či jiného zákona. Dále zde také najdeme právnické osoby a v neposlední řadě zemědělské podnikatele.

Ekonomické subjekty působící v obci Želeč (pouze výběr)

Mezi významné podnikatele patří například:

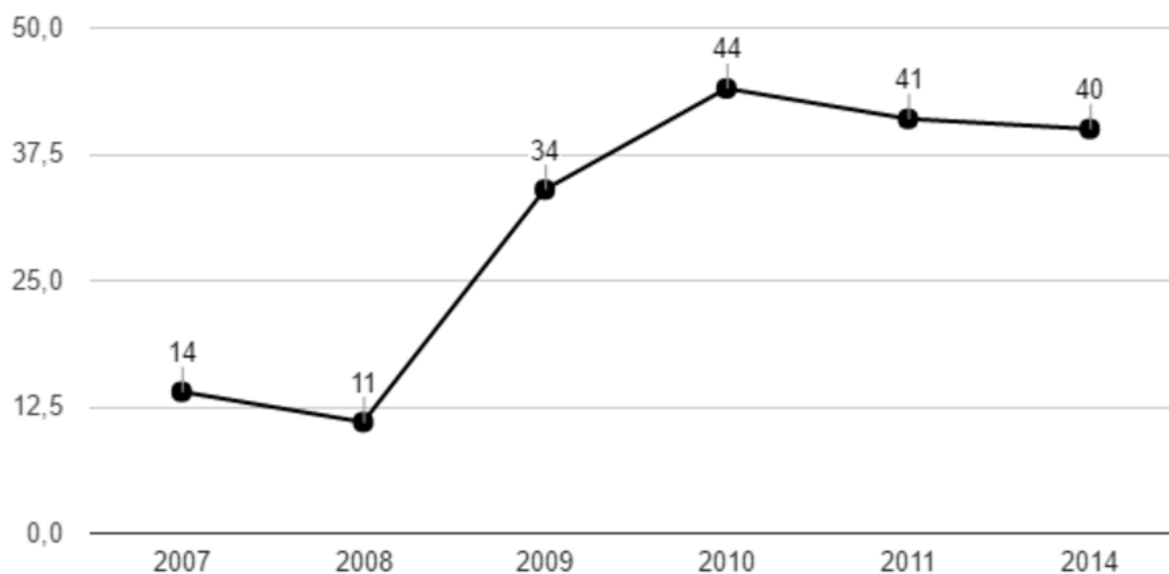
- **Střechy Menšík** - rekonstrukce a opravy střech i kompletní nová řešení.
- **Svět dřeva** - dovoz, zpracování a prodej výrobků ze dřeva a další.

V obci Želeč fungují převážně menší podniky či OSVČ. Celkově je v obci registrováno 89 ekonomických subjektů, bez ohledu na to, zda jsou zaměřené na podnikatelskou, neziskovou či jinou činnost.

Trh práce

Značná část obyvatel dojíždí do zaměstnání mimo obec, především do města Prostějov. Prostějov má dobré zastoupení větších podniků v regionu.

Graf: Vývoj podílu nezaměstnaných osob



Zdroj: ČSÚ

Ekonomicky aktivní obyvatelstvo a nezaměstnanost

V roce 2014 bylo registrováno 40 uchazečů o práci s trvalým bydlištěm v obci Želeč. Z tohoto počtu nezaměstnaných byla většina obyvatel s vyučením a OZP. Téměř polovina nezaměstnaných z celkového počtu registrovaných uchazečů, byli v evidenci nad šest měsíců (přesně 23 nezaměstnaných). V evidenci nad 12 měsíců bylo v roce 2014 celkem 16 uchazečů o práci.

Tabulka: Uchazeči o práci v roce 2014

	Počet uchazečů o práci					
	Uchazeči o práci	OZP	Absolventi	Základní st. vzdělání	Vyučení	S maturitou
Celkem	40	12	3	9	24	3
Muži	19	4	2	5	11	1
Ženy	21	8	1	4	13	2

Zdroj: RISY.cz

Tabulka: Uchazeči o práci v roce 2014

	Počet uchazečů o práci	
	Evidence nad 6 měsíců	Evidence nad 12 měsíců
Celkem	23	16
Muži	11	6
Ženy	12	10

Zdroj: RISY.cz

V roce 2011 žilo v obci Želeč 239 ekonomicky aktivních obyvatel, což činí 45,78 % z celkového počtu obyvatel. Tato hodnota je ve srovnání s podílem ekonomicky aktivního obyvatelstva za ORP Prostějov a okres Prostějov téměř srovnatelná. Z tabulky níže je tedy patrný poměrně vyrovnaný podíl ekonomicky aktivního obyvatelstva ve všech zkoumaných územních celcích.

Tabulka: Ekonomicky aktivní obyvatelstvo a nezaměstnaní v obci Želeč dle SLDB 2011

Územní celek	Počet obyvatel	Ekonomicky aktivní			Zaměstnaní		Nezaměstnaní		
		Celkem	Muži	Ženy	Celkem v %	Celkem	Celkem v %	Celkem	Celkem v %
Obec Želeč	522	239	142	97	45,78	195	81,58	44	18,41
ORP Prostějov	97 086	45 809	25 026	20 783	47,18	40 382	88,15	5 247	11,45
Okres Prostějov	107 859	50 792	27 875	22 917	47,09	44 695	87,99	6 097	12,00
Olomoucký kraj	628 427	303 992	165 509	138 483	48,37	268 013	88,16	35 979	11,84
Česká republika	10 436 560	5 080 573	2 750 039	2 330 534	48,68	4 580 714	90,16	499 859	9,84

Zdroj: Sčítání lidu, domů a bytů 2011

4. Infrastruktura

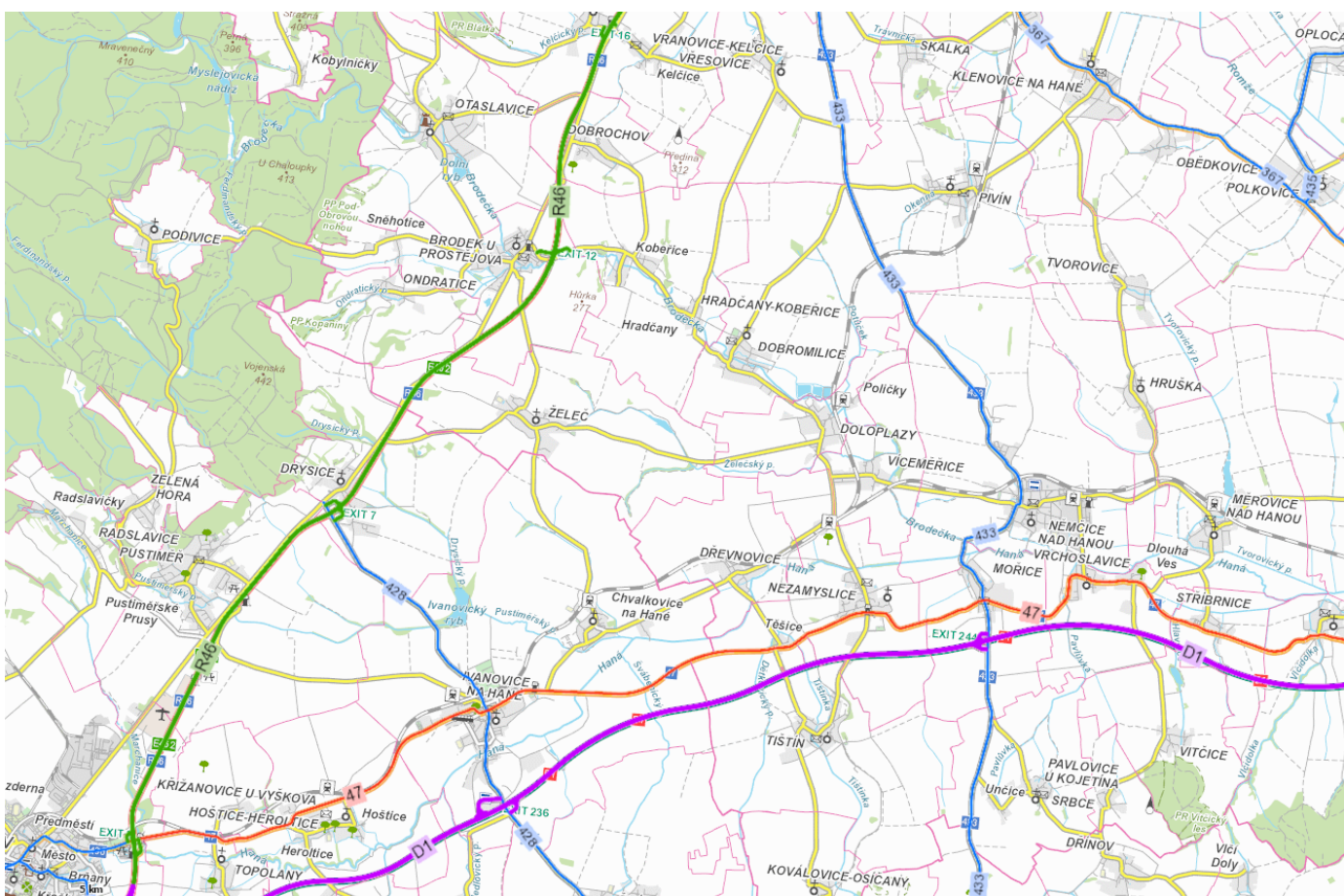
Dopravní infrastruktura

Silniční síť

Nejvýznamnější komunikací, která prochází katastrem obce Želeč, je rychlostní silnice R46, která vede z Olomouce přes Prostějov a Brodek u Prostějova a dále na Vyškov (viz obrázek níže). Ve Vyškově se rychlostní silnice napojuje na dálnici D1. Jde o jedinou kvalitní a rychlou komunikaci propojující krajské město Olomouc s obcí Želeč. Z toho důvodu jde o velmi vytiženou komunikaci. Zbylé komunikace, které procházejí katastrem a obcí, spadají do III. třídy a slouží k propojení jednotlivých obcí v okolí. Tyto komunikace tedy mají především místní význam. Konkrétně se jedná o silnice III/43310 a III/43311.

Lze tedy říci, že v rámci občanské vybavenosti je zajištěno **vynikající napojení obce Želeč na okolí**, především na města Olomouc a Prostějov. Obec má také velmi dobré napojení na síť rychlostních silnic. Obě tyto skutečnosti mají potenciálně velmi pozitivní vliv na hospodářský vývoj a usídlování podnikatelských subjektů v obci. Je také podstatné říci, že má obec zajištěné dobré propojení s menšími okolními obcemi.

Obrázek: Silniční síť území obce Želeč



Zdroj: ŘSD

Obrázek: Silniční síť centra obce Želeč



Zdroj: ŘSD

V posledních letech se zlepšila kvalita silnic v obci. Došlo jak k rekonstrukcím povrchů komunikací, tak k rekonstrukcím chodníků a k jejich přizpůsobení pro méně pohyblivé občany. Za zmínku stojí také získaná dotace na projekt revitalizace veřejného prostranství obce, který proběhl v roce 2015. I přes tato opatření je v obci nadále několik ulic, které doposud nebyly zrekonstruovány. Obecně lze konstatovat, že dobrý stav vozovek je především na páteřních komunikacích obce. Poněkud horší je stav komunikací v ulicích, které netvoří jádro obce a zároveň nejsou hlavními dopravními tahy v obci. Nadále pokračující rekonstrukce komunikací jsou potřeba nejen kvůli neustále se zvyšující intenzitě dopravy, čímž jsou komunikace vystaveny vyššímu opotřebení, ale také z důvodu zajištění rozvoje obce.

Se zvyšující se dopravní zátěží a požadavky na kvalitu komunikací vzrůstá potřeba realizace bezpečnostních opatření, jako jsou chodníky, místa pro přecházení či zpomalovací prvky. Prioritou je nadále pokračovat v opravách komunikací a v realizaci bezpečnostních prvků, které zajistí plynulost dopravy bez vzniku krizových situací a dopravních nehod.

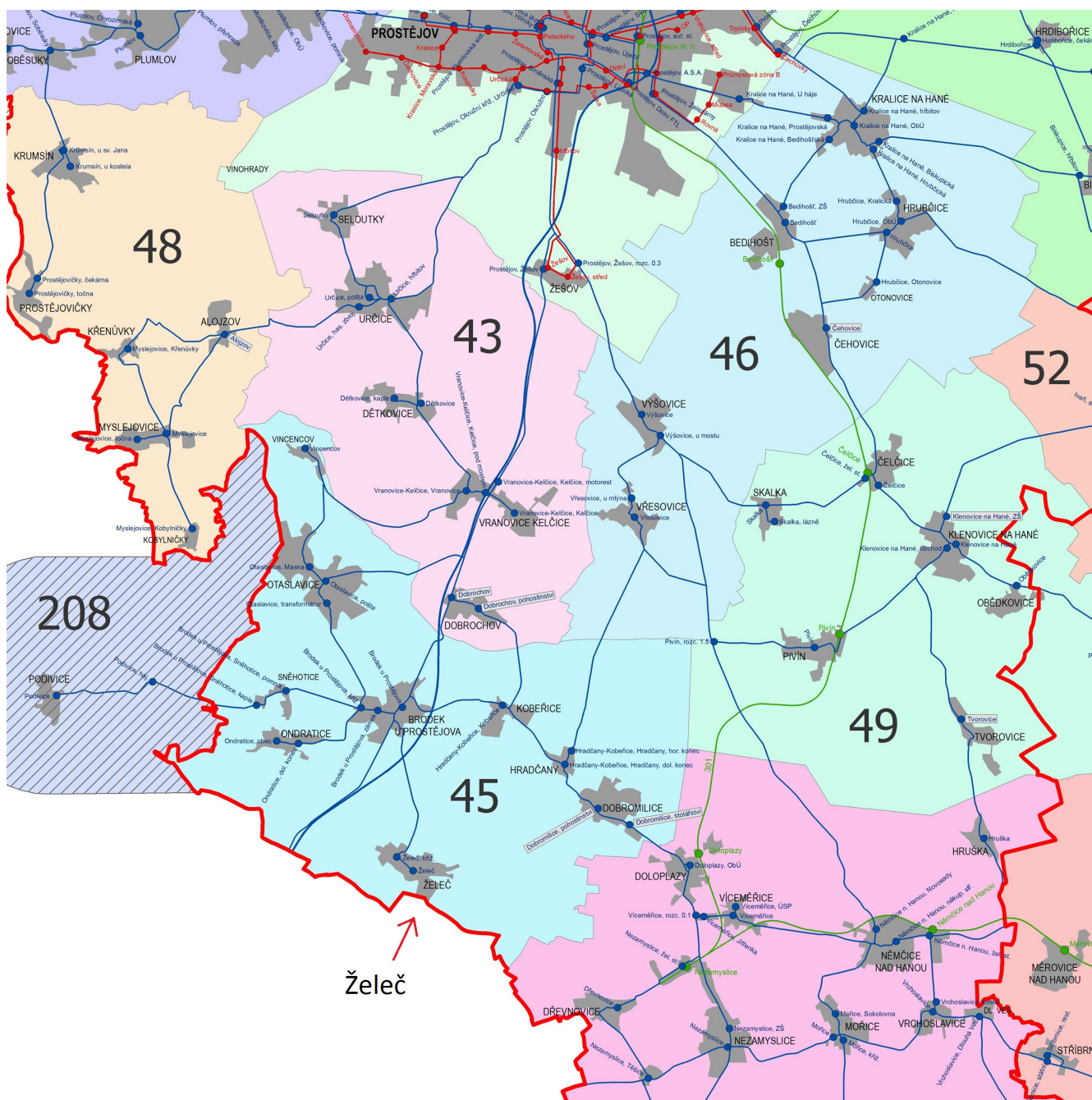
V současné době existuje potřeba revitalizace či výstavby některých úseků silniční komunikace, a to včetně chodníků a parkovacích stání:

- **Komunikace k Výletišti** - Ulice vyžaduje rekonstrukci povrchu komunikace včetně inženýrských sítí.
- **Komunikace ke sportovnímu areálu** - V době sezóny je sportovní areál hojně navštěvován, čímž je předmětná komunikace dosti zatěžována a potřebuje rekonstrukci, a to včetně inženýrských sítí.
- **Chodník ke hřbitovu** - Pěší cesta ke hřbitovu je ve špatném stavu. Chodník je využíván převážně staršími lidmi, kteří hřbitov navštěvují. Právě z tohoto důvodu je nutné, aby chodník splňoval jistá bezpečnostní opatření a byl v pořádku. Je tedy nutné dokončit jeho rekonstrukci.

Dopravní obslužnost

Obec Želeč je napojena na Integrovaný dopravní systém města Olomouce (IDSOK). Dopravní obslužnost obce je zajišťována v rámci IDSOK linkami autobusové dopravy. Konkrétně jde o podnik ARRIVA MORAVA a. s. Ve většině případech jde o autobusové linky, které zajišťují dopravní obslužnost mezi městem Olomouc (respektive v tomto směru Prostějovem) a přilehlými obcemi. V případě cestování do jiných, vzdálenějších měst, jsou dojíždějící nuceni dopravit se buď do krajského města Olomouc, nebo do okresního města Prostějov, kde mohou přesednout na navazující spoj, který je dopraví do požadovaného místa.

Obrázek: Integrovaný dopravní systém Olomouckého kraje v okolí obce Želeč

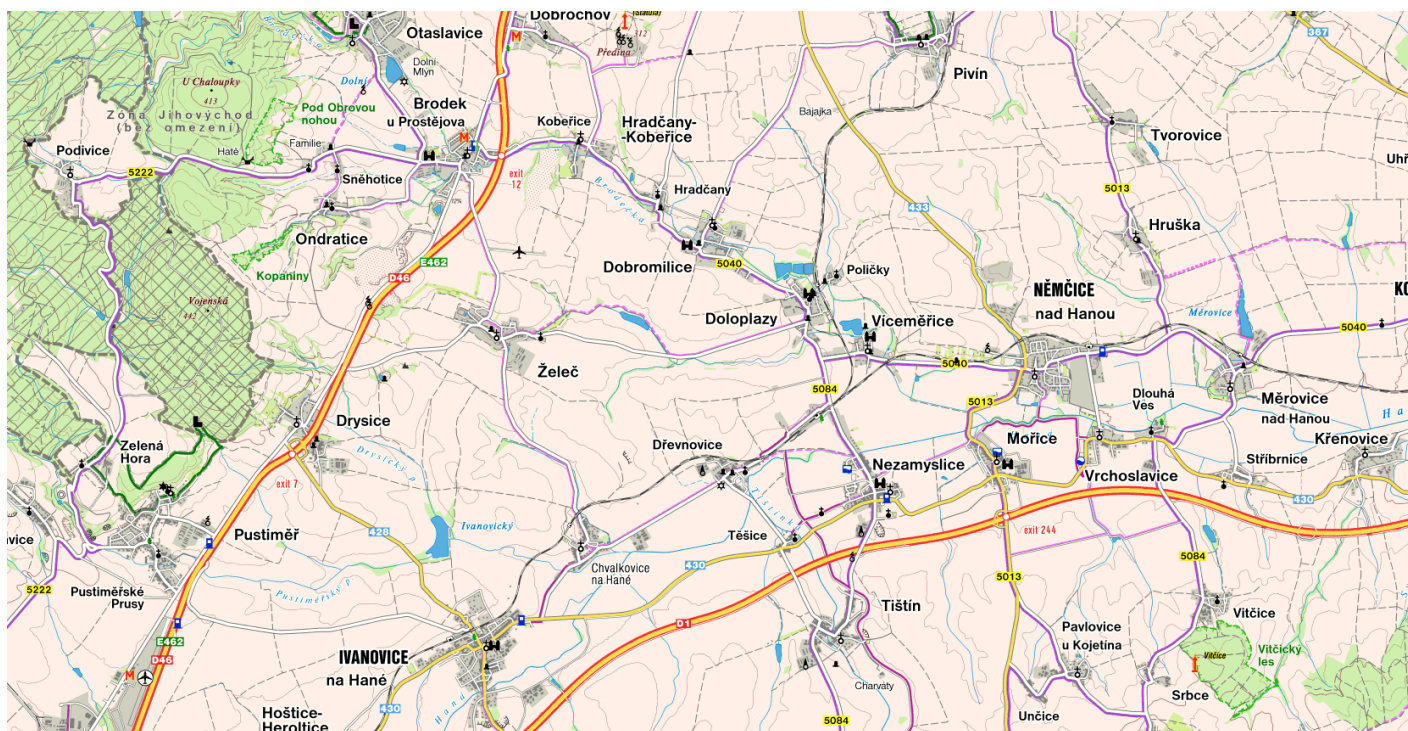


Zdroj: KIDSOK

Bezmotorová doprava

Obcí Želeč neprochází žádná číslovaná cyklotrasa. To ovšem nebrání cyklistům a dalším uživatelům (například běžci, inline bruslaři atd.) využívat místní komunikace k propojení obce se sousedními obcemi, jako jsou Brodek u Prostějova, Chvalkovice na Hané či Doloplazy. Cyklotrasy vedou významnějšími trasami přes okolní obce. Nejbližšími cyklotrasami jsou trasy č. 5040 a 5084.

Obrázek: Cyklistická infrastruktura v okolí obce Želeč



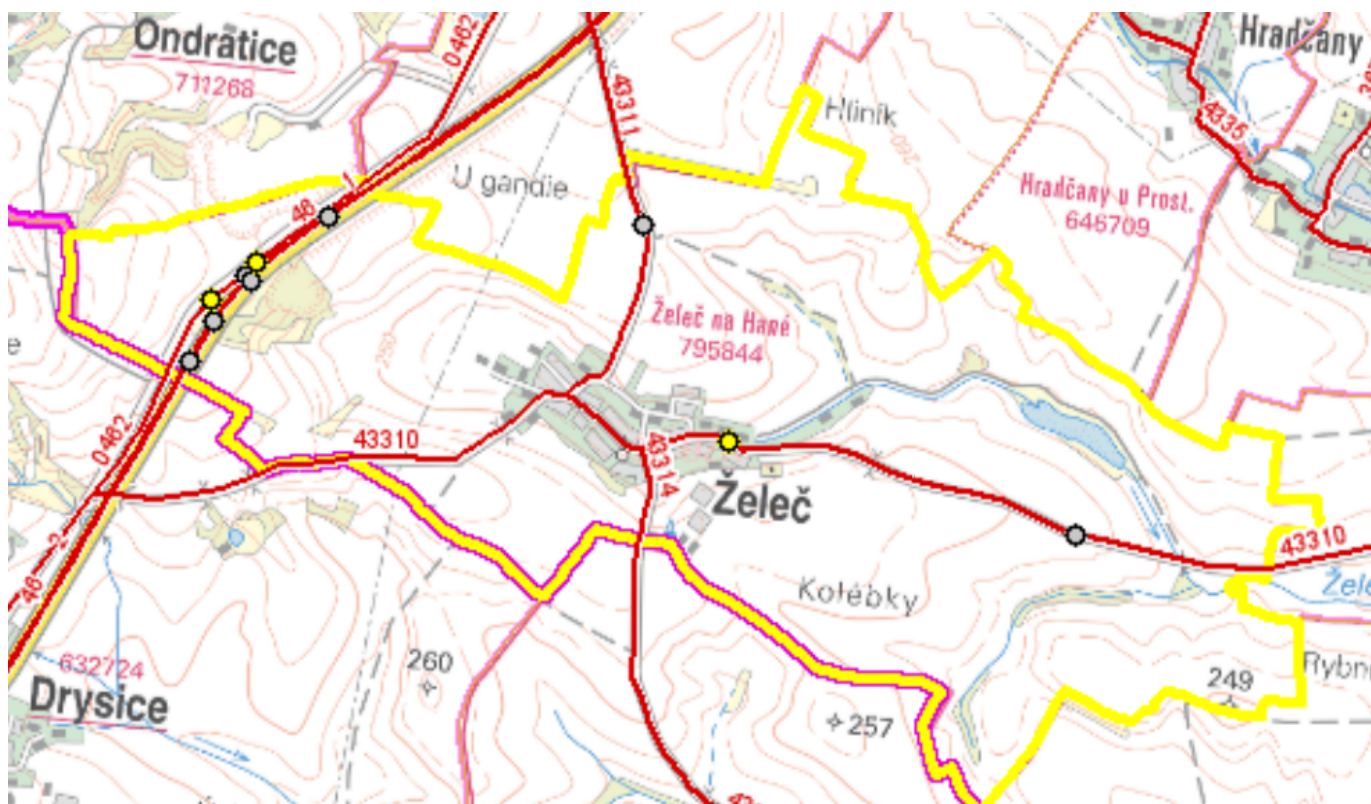
Legenda	
	značené cyklotrasy
	ostatní cyklotrasy, -doporučené
	zpevněný povrch
	nezpevněný povrch za sucha dobře sjízdný
	náročný povrch (MTB)
	cyklostezka, název cyklotrasy Jantarová
	nehodná nebo zakázaná cesta
	jednosměrný úsek, nesjízdný úsek, nebezpečné místo
Strany: 1 2 3 4 5 6 7 8 9 10 11 12 13 14	

Zdroj: Cykloserver.cz

Bezpečnost na komunikacích (nehodovost)

V obci Želeč došlo za uplynulé 3 roky (od 1. 1. 2013 do 31. 12. 2015) celkem k 10 dopravním nehodám. Výrazná část z nich byla zaviněna řidičem motorového vozidla (8 nehod). Žádná dopravní nehoda nebyla zaviněna přímo chodcem. Ani v jednom případě nedošlo k usmrcení osob, pouze 2 osoby byly lehce zraněné. V jednom případě řidič z místa nehody ujel. Z mapy níže je pak zřejmé, že většina nehod na území obce Želeč se stává na silnici R46, která katastrem obce prochází. V zastavěné části obce pak k dopravním nehodám až tolik nedochází. Ve sledovaném období zde byla zaznamenána pouze jedna nehoda.

Obrázek: Mapa nehodovosti za období od 1. 1. 2013 do 31. 12. 2015



Zdroj: Ministerstvo dopravy (JDVM)

Technická infrastruktura

Vodovodní síť a kanalizace

V obci Želeč je vybudován veřejný vodovod, který je v obecním majetku.

V obci se nachází jednotná kanalizace v obecním majetku (odvádí se odpadní voda a srážková voda společně), avšak chybí zde ČOV, která by vodu z této kanalizace čistila. Stávající řešení je pouze dočasné a je postaveno na základě povolení o vypouštění do roku 2020. Toto povolení však poté nemusí být prodlouženo. Pro obec je toto prioritní potřebou.

Dále je nutná výměna stávajícího vodovodního řadu včetně přípojek a vodoměrů. Podobnou výměnou musí projít i kanalizace.

Plynovodní síť

Obec Želeč je plynofikovaná, nicméně může nastat potřeba plynovodní sítě především v nových lokalitách obce určených k bydlení. Vlastníkem plynovodní sítě je JMP, a.s.

Elektrická energie

Obec je plně elektrifikovaná. O správu a distribuci elektrické sítě se stará hned několik společností.

Veřejné osvětlení

Veřejné osvětlení má v jednotlivých lokalitách obce rozdílný technický stav.

5. Vybavenost obce

Vybavení správy obce

Obecní úřad obce Želeč se nachází v centru obce, přibližně 50 m od kostela sv. Bartoloměje. Lze konstatovat, že prostory obce jsou pro chod úřadu dostačující.

Obrázek: Obecní úřad



Zdroj: Google Street View

Školství

V centru obce, vedle kostela sv. Bartoloměje, je situovaná budova mateřské školy. Jedná se o jednotřídní zařízení s rejstříkovou kapacitou 35 dětí, která odpovídá stanovené vyhlášce (Vyhláška č. 410/2005 o hygienických požadavcích na prostory a provoz zařízení a provozoven pro výchovu a vzdělávání dětí a mladistvých). Budova jako taková poskytuje dostatečné prostory pro provoz zařízení. Velikost a světlost prostor je optimální, řídí se vyhláškou. Navíc, v budově byl poměrně nedávno, prostřednictvím dotace z Olomouckého kraje, opraven topný systém a vyřešeno zateplení. V 1. patře se nachází třída s hernou, kabinetem, izolační místností a hygienickým zařízením pro děti. V přízemí pak je jídelna s přípravnou kuchyňkou, samostatnou lehárnou, hygienickým zařízením, šatnou pro děti i šatnou pro zaměstnance. U školy je potom prostorný dvůr s kabinetem na hračky, se kterými si děti hrají při pobytu venku. Je zde

také velká zahrada, ve které bylo zbudováno pískoviště a další herní prvky jako houpačka či skluzavka.

Vybavení školy (nábytek) je sice staršího data, nicméně stále ještě dostačující - plní svůj účel, např. snadného přístupu dětí k hračkám. K určité obnově vybavení dochází postupně. Konkrétně, v roce 2008 byly pořízeny nové dětské stoly a židle umístěné ve třídě. V roce 2012 byl zakoupen další stůl a 6 židlí, což byla reakce na zvýšený počet dětí v mateřské škole. V roce 2013 byla herna doplněna o dětský hrací koutek. Vybavení, hračky a didaktické pomůcky jsou obměňovány na základě potřeby a finančních možností.

Mateřská škola nemá vlastní kuchyni. Jídlo je proto dováženo ze Základní školy nadporučíka letectva Josefa Františka a Mateřské školy Otaslavice.

Doprovázení dětí do mateřské školy je rodičům umožněno díky nedaleké autobusové zastávce. Do školky totiž docházejí i děti ze sousedních obcí.

Obrázek: Mateřská škola Želeč



Zdroj: Google Street View

Domovní a bytový fond

Ze statistických dat, které jsou v tabulce níže, je možné konstatovat, že v obci je zřejmý poměrně nízký trend bytové výstavby. Ve zkoumaném období 2009 - 2014 bylo dokončeno 5 bytů. Výjimkou je rok 2012, kdy byly dokončeny 3 byty, nicméně, při tak nízkém počtu dokončených bytů obecně toto nelze přisuzovat konkrétnímu důvodu. Počet dokončených bytů tedy odpovídá velikosti a poloze obce.

Tabulka: Vývoj bytové výstavby v obci Želeč v období 2009 - 2014

	2009	2010	2011	2012	2013	2014
Počet dokončených bytů	0	1	0	3	0	1

	2009	2010	2011	2012	2013	2014
Počet dokončených bytů v přepočtu na 1000 obyvatel	0,00	1,82	0,00	5,44	0,00	1,86
Počet dokončených bytů v přepočtu na 1000 obyvatel v kraji	3,03	2,56	2,04	2,18	1,93	2,23
Počet dokončených bytů v přepočtu na 1000 obyvatel v ČR	3,68	3,48	2,76	2,75	2,40	2,27

Zdroj: ČSÚ

V roce 2011, během posledního SLBD, v obci existovalo 222 domů. Z tohoto celkového počtu připadá na trvale obydlené domy 76,58 %, což je ve srovnání s Českou republikou méně, konkrétně zhruba o 7 procentních bodů. Rodinných domů bylo v roce 2011 v obci Želeč 168 a jejich podíl na celkovém počtu domů tedy činí 75,68 %. Tento ukazatel je ve srovnání s Českou republikou vyšší a to konkrétně o 3,5 procentních bodů. Tyto údaje z tabulky níže mimo jiné vypovídají o oblíbenosti obce jako vhodné lokality k bydlení.

Tabulka: Domovní a bytový fond v obci Želeč dle SLDB 2011

Počet domů	222
Počet obydlených domů	170
Podíl obydlených domů	76,58%
Podíl obydlených domů v ČR	83,40%
Počet rodinných domů	168
Podíl rodinných domů	75,68%
Podíl rodinných domů v ČR	72,18%
Podíl bytových domácností vybavených počítačem a připojením na internet	39,58%
Podíl bytových domácností vybavených počítačem a připojením na internet v ČR	53,00%

Zdroj: ČSÚ

Identifikovanou potřebou obce v rámci domovního a bytového fondu je tzv. "dům pokojného stáří". Jedná se o vybudování domu obsahujícího několik bytů velikosti 1 + 1, které by byly určeny místním seniorům se špatnou finanční situací neumožňující jim zajistit chod vlastního rodinného domu.

Památkové objekty

Jak je již zmíněno výše, v obci se nachází kostel sv. Bartoloměje. Kostel byl na místě původní stavby postaven v 1. polovině 20. století. Na východním konci návsi je situován areál statku s památkově chráněnou sýpkou a poklonou sv. Jana Nepomuckého.

Obrázek: Kostel sv. Bartoloměje



Zdroj: Mikroregion Předina

Občanská vybavenost

Občanská vybavenost v obci je závislá na okolních obcích. Finanční a poštovní služby (například služby České pošty a bankovní služby) mají obyvatelé možnost využívat mimo obec Želeč. Toto rovněž platí pro zdravotnická zařízení. V obci se totiž nevyskytuje zdravotnické středisko. Obyvatelé mohou využívat služby místní knihovny, která má otevřeno každý čtvrtek od 16:30 do 19:30. Místní knihovna sídlí v budově obecního úřadu.

K další občanské vybavenosti patří kulturní dům, Sbor dobrovolných hasičů či fotbalové hřiště. Pro pořádání kulturních a sportovních akcí jsou využívány prostory hřišť, především fotbalového.

V rámci venkovní občanské vybavenosti má obec za to, že by bylo vhodné vybudovat venkovní cvičební prvky, které by jednak přispěly ke zdraví občanů, znamenaly by volnočasovou aktivitu, kterou je možné v obci provádět, a zároveň by toto přispělo ke zvýšení atraktivity veřejných prostranství obce.

Veřejná prostranství

V blízkosti kostela sv. Bartoloměje, před budovou mateřské školy, se nachází vydlážděný úsek fungující částečně jako náves. V blízkosti kostela plánuje obec vytvořit obecní park, který by měl podobu Hanáckého venkovského dvora, zahrady a sadu. Součástí je i možnost zprůchodnění cesty k místnímu vyletišti. Zde jsou totiž především v letních měsících pořádány kulturní a sportovní akce.

V obci se dále nachází rozsáhlé plochy zeleně. Pro údržbu veškerého veřejného prostranství však obec postrádá adekvátní komunální techniku. Jedná se především o mulčovač, traktor, valník, příkopové rameno a další.

Spolky a volnočasové aktivity

Sbor dobrovolných hasičů Želeč

Patrně nejstarší organizací, která se v obci Želeč nachází, je Sbor dobrovolných hasičů (SDH). Jeho původ se datuje už od roku 1898, kdy došlo k jeho založení. SDH Želeč má aktuálně 42 členů, s větším podílem mužů, avšak je zde i několik žen. SDH Želeč se pravidelně účastní okrskových soutěží v požárním sportu a úspěšně tak reprezentuje nejen sebe, ale také obec. V roce 2009 se SDH Želeč zhostilo pořádání okresní soutěže v požárním sportu ve sportovním areálu v Želči. Zúčastnilo se 130 soutěžících a 40 rozhodčích. Od roku 2015 pořádají dobrovolní hasiči v obci "noční soutěž", která velmi oblíbená, což lze vidět ve vysoké účasti na této akci.

Každoročně se SDH podílí také na akcích nejrůznějšího charakteru a snaží se tak svojí pomocí přispívat ke zlepšování životní úrovně obyvatel i atraktivitě obce. Kromě organizování dětských dnů, plesů a jiných kulturních akcí napomáhá při opravách vybavení obce, například při opravě a zastřešení pódia v Hájku, předláždění dvora v hasičské zbrojnici a dále pak pořádá sběr nebezpečného a železného odpadu.

Obrázek: Členové SDH Želeč



Zdroj: Web SDH Želeč

TJ Želeč, oddíl kopané

V roce 1959 byl založen oddíl kopané Tělovýchovné jednoty Želeč. Původně se oddíl skládal ze tří

družstev (muži, dorostenci a žáci), nicméně dnes má oddíl pouze družstvo mužů hrající ve IV. B třídě prostějovské soutěže. Oddíl jako takový má 50 členů.

Kromě zápasů, které jsou hrány v rámci již zmíněné soutěže, se členové oddílu kopané pravidelně zúčastňují turnajů v malé kopané. Dále se účastní různých mimosportovních aktivit, kam patří například pořádání zábav pro obyvatele obce - ukončení sezony, hodová diskotéka v Hájku a další.

Do sféry činnosti oddílu patří rovněž údržba hřiště a přilehlého areálu.

Myslivecké sdružení Želeč

Na dobrovolné činnosti obce, zejména prostřednictvím pořádání kulturních a společenských akcí se dále podílí Myslivecké sdružení Želeč. Zaměřením sdružení je mimo jiné primárně ochrana přírody, zvelebování krajiny a péče o zvěř. Jeho členové se soustavně vzdělávají především po odborné stránce tak, aby byla zajištěna kontinuita mysliveckých zvyků a tradic. Mimo to zajišťují rozvoj myslivecké kynologie, sokolnictví a loveckého střelectví.

Myslivecké sdružení Želeč je jedna z pěti honiteb, které spadají pod Honební společenstva Brodek. Sdružení o počtu více než 20 členů se svým aktivitám věnuje nad rámec svého zaměstnání.

Klub zahrádkářů Želeč

Klub zahrádkářů Želeč je organizací, která vznikla jakožto nástupce původního Českého svazu zahrádkářů. Mezi obvyklé činnosti patří, kromě pěstování rostlin, ovoce a zeleniny, také pořádání výstav.

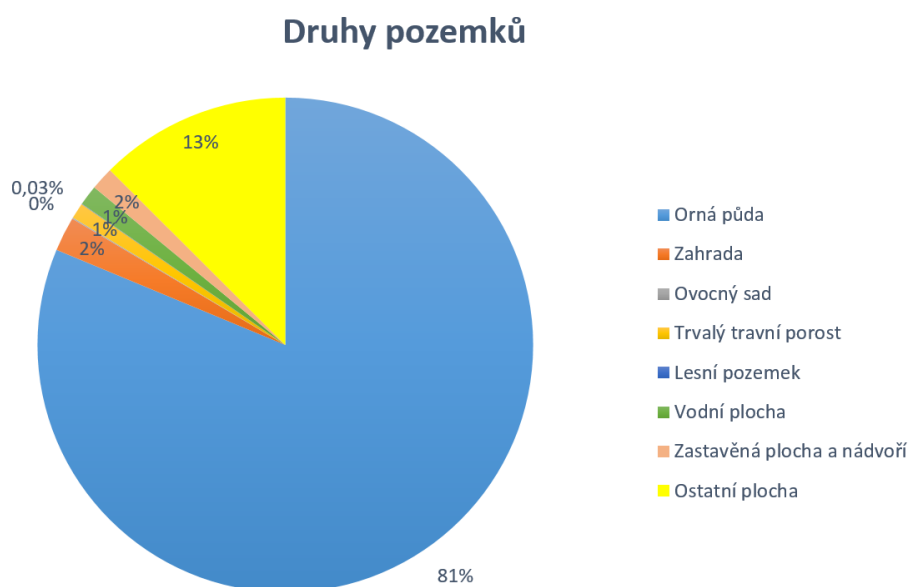
6. Životní prostředí

Životní prostředí obce Želeč se vyznačuje relativně dobrou úrovní. Znečištění emisemi i imisemi je nízké. Zvýšené hodnoty v rámci obce jsou především podél hlavní komunikace obce.

Obec se rozkládá v mělké terénní prohlubni protilehlých jižních a severních svahů a přirozeně kopíruje mírně zvlněný terén. Průměrná nadmořská výška katastru je 241 m. n. m. Geomorfologicky spadá do celku Hornomoravského úvalu a podcelku Prostějovská pahorkatina.

Území leží v mělké prohlubni, jejímž nejnižším místem je údolnice, kterou protéká Želečský potok. V území se intenzivně hospodaří. Hospodaření zajišťují především místní zemědělci, kteří v katastru obce pěstují plodiny jako je řepka olejná, pšenice obecná apod.

Graf: Struktura využití půdy v obci Želeč



Zdroj: ČSÚ

Rozloha obce Želeč činí 808,7 ha. Z celkové rozlohy tvoří zemědělská půda 684,49 ha, přičemž nejvíce půdy je využíváno jako orná půda (celkem 657,32 ha). Ze zemědělské půdy jsou na katastru obce také zastoupeny zahrady s 18,21 ha, trvalé travní porosty se 8,35 ha a ovocné sady s 0,61 ha. Z nezemědělské půdy jsou nejvíce zastoupeny ostatní plochy s 101,14 ha, zastavěné plochy a nádvoří s 12,13 ha a s 10,69 ha následují vodní plochy. Lesní pozemky pak zabírají plochu o rozloze 0,26 ha. Z grafu výše je patrné procentuální využití jednotlivých druhů pozemků. Je zde vidět jasná dominance rozlohy orné půdy, která se na využití pozemků podílí více než 80 procentními body.

Hydrologie

Želečský potok je jedinou stálou vodotečí celého katastrálního území a toto území také odvodňuje. Z hydrologického hlediska spadá do povodí Moravy. Želečský potok je pravostranným přítokem řeky Brodečky, která se dále vlévá do řeky Hané a ta dále do řeky Moravy. Plocha povodí Želečského potoka je 4,52 km². Potok je v obci kompletně zatrubněn a je přímým recipientem pro vypouštění odpadních vod. Tok protéká územím v západ - východním směru.

Součástí Želečského potoka je také malá vodní nádrž Želeč, která se nachází přibližně po 1,9 km po proudu Želečského potoka s hrází na ř. km 4,093. Byla vybudována především za účelem zadržení vody v krajině a zpomalení povodňové vlny v povodí. Slouží tak jako protipovodňová ochrana obcí Doloplazy a Víceměřice. Na vodní nádrži je vybudován jeden ostrov. Ostrov je osázen vrbami a využíván ke hnízdění vodních ptáků. Ostrov tak zvyšuje biodiverzitu a stává se biologickým prvkem, který zvyšuje ekologickou stabilitu vodní nádrže. Okolí vodní nádrže je využíváno obyvateli obce Želeč k vycházkám a relaxaci. Je zde zřízena naučná stezka, u hráze vodní nádrže je odpočívadlo, kde mohou obyvatelé posedět.

Nad obcí se nachází suchý poldr, který má za cíl ochránit obec před případnými extrémními srážkami, které mohou potenciálně přijít. Nad obcí je artézský vrt pitné vody, který zásobuje kompletně celou obec pitnou vodou. Celá obec se nachází v pásmu hygienické ochrany vodního zdroje stupně II.

Ochrana ovzduší

Jedním z nejdůležitějších faktorů, které ovlivňují zdraví a spokojenost obyvatelstva je znečištění životního prostředí a případné překračování limitů pro škodlivé látky. V tabulce níže jsou vypsány zaznamenané hodnoty škodlivin v ovzduší. Nejvyšší hodnoty byly zaznamenány u koncentrace částic PM₁₀. Jde o drobné částice v pevném skupenství, které jsou rozptýlené ve vzduchu. Jejich zvýšená koncentrace může způsobovat zdravotní problémy. Druhé nejvyšší hodnoty byly naměřeny u koncentrace oxidu siřičitého (SO₂), který se do ovzduší dostává především díky spalování fosilních paliv a při spalování uhlí v domácích topeništích. Oxid siřičitý způsobuje zdravotní problémy, jako jsou záněty průdušek, podpora astmatu, nevolnost apod.

Tabulka: Škodliviny v ovzduší pro období 2009-2013

Škodlivina	Hodnota
Koncentrace olova v ovzduší	8,79 ng.m-3
Koncentrace kadmia v ovzduší	0,37 ng.m-3
Koncentrace niklu v ovzduší	1,09 ng.m-3
Koncentrace NO ₂ v ovzduší	13,68 ng.m-3
Koncentrace arsenu v ovzduší	1,12 ng.m-3
Koncentrace částic PM ₁₀	26,44 ng.m-3
Koncentrace benzenu v ovzduší	1,55 ng.m-3
Koncentrace oxidu siřičitého SO ₂	24,68 ng.m-3
Koncentrace benzo(a)pyrenu	0,98 ng.m-3

Zdroj: Inem.cz

Hluk

Z hlediska hlukové zátěže není obec vystavena zvyšující se zátěži. Největší podíl na hluku mají projíždějící automobily, autobusová a nákladní doprava.

Odpady

Obecně závazná vyhláška č. 1/2015 o stanovení systému shromažďování, sběru, přepravy, třídění, využívání a odstraňování komunálních odpadů a nakládání se stavebním odpadem na území obce Želeč stanovuje povinnosti, které vyplývají pro občany, podnikatelské subjekty a ostatní původce odpadu na území obce Želeč. Obec má k problematice třídění a sběru odpadu obecně kladný vztah. Na území obce jsou 3 stanoviště sběru tříděného odpadu. Na jednotlivých stanovištích je možno odevzdávat následující odpady:

- u obchodu – plasty včetně PET lahví, sklo čiré a barevné, kovy, nápojové kartony,
- na Zábrani u staré vodárny – plasty včetně PET lahví, sklo čiré a barevné,
- na obecním dvoře č. p. 65 – papír, kontejner na biologicky rozložitelný odpad rostlinného původu.

V obci taktéž dvakrát ročně probíhá tzv. sběrový pátek a sobota, kdy je obyvatelům umožněno odevzdat nadměrný či nebezpečný odpad apod.

Ochrana přírody a krajiny

Katastrální území obce Želeč je tvořeno především odlesněnými plochami polí, trvalými travními porosty a zahradami rodinných domů a zastavěnými plochami, tudíž má samotné území nízký stupeň ekologické stability. Na území obce se nenachází žádné zvláště chráněné území, Evropsky významná lokalita nebo Ptačí oblast.

7. Správa obce

Starostkou obce Želeč je Ing. Bronislava Augustinová. V případě potřeby ji zastupuje místostarosta Tomáš Marák.

Starostce jsou ze zákona svěřeny zejména tyto pravomoci:

- Odpovídá za informování veřejnosti o činnosti obce.
- Svolává a zpravidla řídí zasedání zastupitelstva obce.
- Podepisuje právní předpisy obce, usnesení zastupitelstva obce.

Nejvyšším orgánem samosprávy obce je její zastupitelstvo, které ji samostatně spravuje. Všechny orgány obce jsou odvozeny od zastupitelstva. Zastupitelstvo odpovídá především za dodržování plánu rozvoje obce a hospodaření s obecním majetkem. Obec Želeč má celkem 15 zastupitelů, kteří mají následující pravomoci:

- Schvalují program rozvoje obce.
- Schvalují rozpočet obce.
- Schvalují rozpočtová opatření.
- Vydávají obecně závazné vyhlášky.
- Rozhodují o vyhlášení místního referenda atd.

Zastupitelstvo obce je svoláváno podle potřeby. Zasedání zastupitelstva obce jsou ze zákona veřejná a jejich jednání se řídí jednacím řádem.

Dle usnesení zastupitelstva obce jsou stanoveny tyto výbory a komise:

- Finanční výbor
- Kontrolní výbor
- Sociální komise
- Komise pro kulturu, sport a mládež.

Další orgán, Rada, má tyto pravomoci:

- Vydává nařízení obce ve věcech přenesené působnosti.
- Zabezpečuje hospodaření obce podle schváleného rozpočtu.
- Stanovuje rozdělení pravomocí v obecním úřadu.
- Podle potřeby zřizuje iniciativní a poradní orgány komise a kontroluje jejich činnost v oblasti samostatné působnosti.
- Schvaluje organizační řád úřadu obce, atd.

Rozpočet

Hospodaření obce Želeč v období 2009 až 2013 je uvedeno v tabulce a grafu níže. Hospodaření obce lze hodnotit pozitivně. Ve zkoumaném období není v letech 2011 - 2013 patrný výrazně velký nárůst specifických příjmů obce, který by byl způsoben získanými dotacemi. Avšak předtím, v roce 2009, a především v roce 2010 tvořily dotace výraznou část příjmů obce. Zároveň nebyl ve zkoumaném období zaznamenán pokles specifických příjmů obce z důvodu úbytku množství dotací. O kvalitním hospodaření obce hovoří nejen tato skutečnost, ale také fakt, že je obec schopná výši dotace dodržet a zvládnout ji z hlediska předfinancování a spolufinancování. Obec Želeč v posledních třech zkoumaných letech

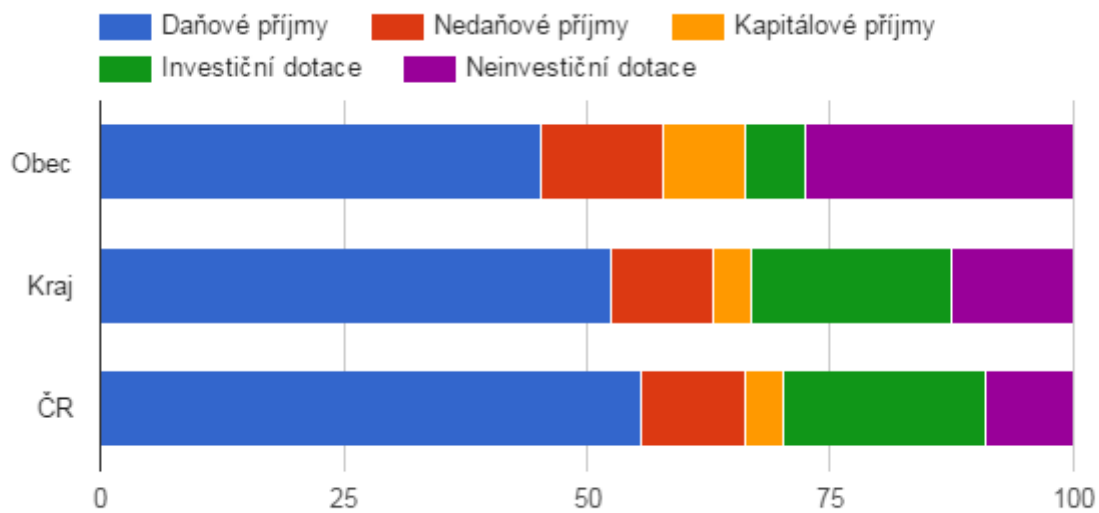
standardně hospodaří s rozpočtem kolem 7,5 - 10,5 mil. Kč. Celkové příjmy ovšem bývají do jisté míry ovlivněny množstvím přidělených dotací. Velmi vysokou investiční dotaci získala obec v roce 2010. Běžné výdaje obce se v posledních třech letech pohybují nad hranicí 5 mil. Kč. Nejnižší běžné výdaje jsou zaznamenány za rok 2011, kdy ve srovnání s ostatními roky jde o výdaje, které nejsou o tolik rozdílné, pokud nebereme v potaz výdaje na dotační projekty. V průběhu zkoumaného období jsou kapitálové výdaje v závislosti na realizaci investičních plánů obce kolísavé.

Tabulka: Vývoj rozpočtového hospodaření obce Želeč v letech 2009 - 2013 (v tis. Kč)

	2009	2010	2011	2012	2013
Daňové příjmy	4 720	5 062	4 994	5 110	5 954
Nedaňové příjmy	822	1 658	1 447	1 784	1 481
Kapitálové příjmy	1 342	424	669	20	2 319
Neinvestiční přijaté dotace	636	969	386	774	830
Investiční přijaté dotace	4 681	10 728	0	321	0
Příjmy	12 201	18 841	7 496	8 009	10 583
Běžné výdaje	4 347	5 880	5 175	6 139	5 044
Kapitálové výdaje	16 667	9 276	363	887	414
Výdaje celkem	21 014	15 156	5 538	7 026	5 458
Saldo příjmů a výdajů	-8 813	3 685	1 958	983	5 125
Podíl kapitálových výdajů	79,31%	61,20%	6,56%	12,62%	7,59%
Podíl běžných výdajů na celkových příjmech	35,63%	31,21%	69,04%	76,65%	47,66%

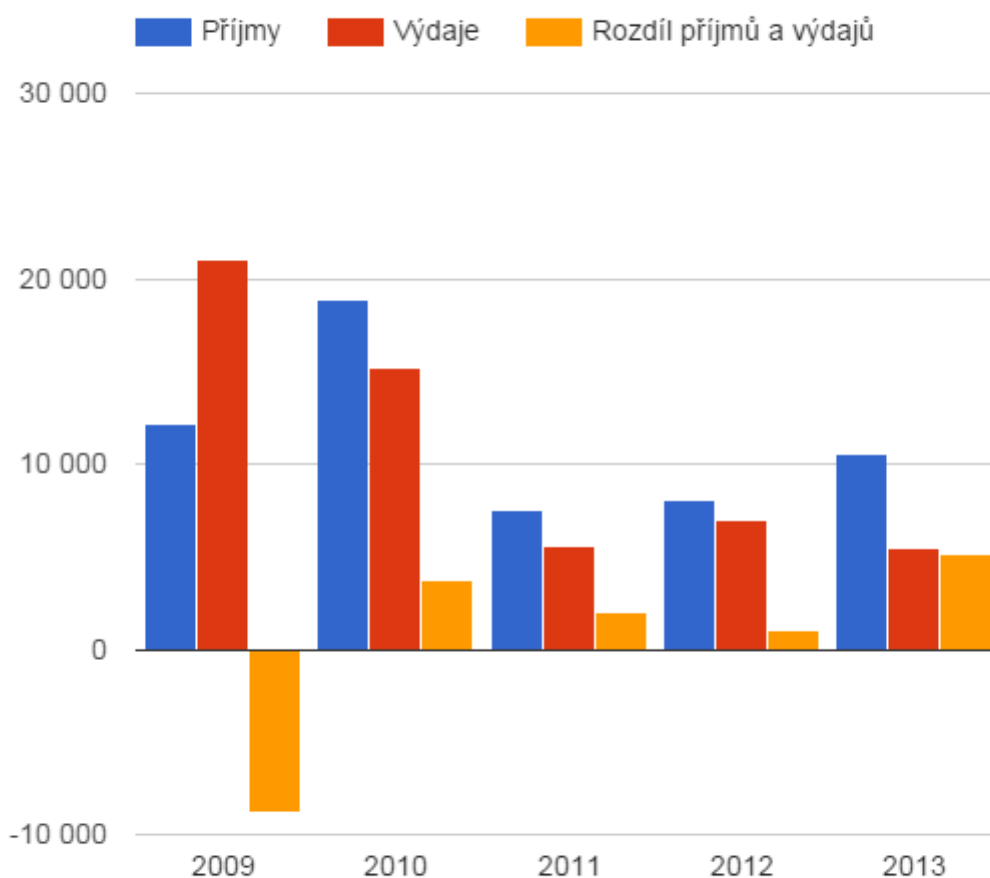
Zdroj: ČSÚ

Graf: Srovnání struktury rozpočtových příjmů v obci Želeč v období 2009 - 2013



Zdroj: ČSÚ

Graf: Vývoj rozpočtového hospodaření v obci Želeč v letech 2009 - 2013 (v tis. Kč)



Zdroj: ČSÚ

Finanční zdraví a kapitálová přiměřenost

Z hlediska hodnocení finančního zdraví dosáhla obec hodnoty **A**, což je nejlepším možným ohodnocením (A-F). V rámci tohoto ukazatele se hodnotí následující:

- Finanční zásoba obce = podíl likvidních aktiv ke konci roku a dlouhodobých závazků (15 % váha).
- Existenční minimum rozpočtu = základní provozní bilance tj. jisté příjmy - nutné výdaje (25 % váha).
- Minimum rozpočtu včetně transferů = základní provoz včetně poskytnutých transferů, tj. podíl součtu daňových a nedaňových příjmů a součtu výdajů na platy a ostatní platby za provoz (položka 50), neinvestičních nákupů a neinvestičních transferů (10 % váha).
- Poměr dluh / dluhová kapacita = za jak dlouho mohou být splaceny dlouhodobé závazky z přebytku rozpočtu (15 % váha).
- Ukazatel dluhové služby = vypočteno dle metodiky MF ČR (15 % váha).
- Poměr dluhová kapacita / dluhová služba = poměr přebytku rozpočtu (tj. dluhová kapacita) a dluhové

služby (10 % váha).

- Specifická dluhová služba = podíl dluhové služby a daňových a nedaňových příjmů (10 % váha).

V případě hodnocení kapitálové přiměřenosti si obec zachovává hodnotu **A** (z celkového rozsahu AF), pokud by realizovala projekt o celkových investičních nákladech ve výši **9 270 000 Kč**. Cílem hodnocení kapitálové přiměřenosti je ověřit schopnost nositele projektu zajistit jeho realizaci (průběžné financování a úhradu vlastního podílu) a provoz (minimálně po dobu povinné udržitelnosti). V rámci hodnocení kapitálové přiměřenosti jsou tedy poměřována data z projektů (objem investice, vlastní podíl, provozní cash-flow, apod.) s historickými výkony nositele projektu (data z finančních výkazů).

Územní plán

Obec Želeč potřebuje vytvořit nový územní plán. Proto od roku 2016 probíhá jeho příprava. Poslední územní plán byl schválen v roce 2004 a změněn v roce 2009 a 2011.

A.2 Východiska pro návrhovou část

Z analýzy byly zjištěny tyto skutečnosti:

Obec je napojena na silniční infrastrukturu vedoucí do měst Prostějov a Olomouc. Obec je propojena s okolními obcemi. Dosah měst Prostějov a Olomouc lze hodnotit jako dobrou. Dojezdový čas osobním automobilem je přibližně 20 minut do Prostějova a 30 minut do Olomouce. Pro každodenní dojíždění je tento časový interval ještě ucházející. Tyto skutečnosti tedy ještě umožňují místním obyvatelům absolvovat každodenní dojížděku do zaměstnání či do škol.

Během posledních 10 let v obci dochází ke zmírňování poklesu počtu obyvatel, který byl zaznamenán v hlubší minulosti. Tuto skutečnost můžeme přisuzovat především zlepšování občanské vybavenosti, kvalitnější infrastruktury, dosažitelnosti krajského města (34 km) a dobrému dopravnímu napojení v blízkosti obce. Obec patří se svými více než 500 obyvateli mezi menší obce Olomouckého kraje. V rámci věkové struktury obce, při srovnání předproduktivního a postproduktivního obyvatelstva, převažuje právě postproduktivní obyvatelstvo, tedy obyvatelé ve věku 65 a více let. Díky této skutečnosti obci Želeč hrozí stárnutí obyvatel, což je nutné v příštích letech řešit například zvyšováním atraktivity obce, lepší občanskou vybaveností a dalšími způsoby, které přimějí mladé lidi k přestěhování se do obce. Podle vzdělanostní struktury má podstatná část obyvatelstva střední vzdělání, včetně vyučení.

Na území katastru obce sídlí na 88 aktivních ekonomických subjektů (nejen podnikatelských). Většina obyvatel dojíždí do zaměstnání především do okresního města.

Většina technické infrastruktury je v obci vybudována. V budoucnu však obec musí vybudovat ČOV a vyměnit stávající vodovodní a kanalizační řad.

Obec disponuje s ohledem na její velikost základní občanskou vybaveností. Na dobré úrovni je mateřská škola, která je však omezena maximální povolenou kapacitou 35 míst. V obci se nevyskytují poštovní a peněžní služby. Dobře fungují aktivity místních spolků a sdružení. Nedostatek je shledáván v neexistenci domu pokojného stáří určeného znevýhodněným seniorům. Tyto nedostatky si ovšem obec přeje do budoucna vyřešit.

Na základě výše uvedeného byla určena problémová oblast:

Nedostatečně rychlý rozvoj zejména vybavenosti a infrastruktury obce, jejíž stav ovlivňuje atraktivitu. Jedná se především o některé prvky veřejných prostranství a zázemí služeb pro občany.

Intervence programu rozvoje

K řešení problémové oblasti napomůže základní intervence, jako je urychlení rozvoje obce pomocí naplňování cílů, které jsou stanoveny tímto dokumentem. Jedná se především o dobudování a rekonstrukci dopravní a technické infrastruktury, zlepšení stavu či výstavbu některých budov a podporu komunálního života. Vize, cíle a opatření jsou představeny v dalších kapitolách.

SWOT analýza

Silné stránky

- Velmi dobrý stav ekonomického zdraví a kapitálové přiměřenosti obce.
- Stabilní a pozitivně hodnocené hospodaření obce.
- Aktivita obce v rámci čerpání dotací.
- Udržování tradic a kulturních zvyků, rozmanitý společenský život.
- Občanská vybavenost se postupně zlepšuje.
- Výborné napojení obce na silniční infrastrukturu, především na směr k Prostějovu a Olomouci.
- Krátká dojezdová vzdálenost do krajského města Olomouc.
- Dojezdová blízkost okresního města Prostějov a krajského města Olomouc.
- Nízké znečištění emisemi i imisemi.
- Dobře řešený sběr odpadů.

Slabé stránky

- Počet obyvatel obce stagnuje, až klesá.
- V obci chybí velký investor, příp. významný zaměstnavatel.
- Na území obce se nenachází cyklostezky a značené cyklotrasy.
- Absence ČOV.
- Zvyšující se hluková zátěž.

Příležitosti

- Rekonstrukce komunikací a chodníků.
- Nový investor či firma v obci.
- Vytvoření nového územního plánu.
- Rekonstrukce zbylých komunikací, které jsou ve špatném technickém stavu.
- Obec má zájem dále rozšiřovat svou občanskou vybavenost realizováním několika projektů zaměřujících se na sportovní a kulturní aktivity.

Hrozby

- Pro rostoucí počet obyvatel je nutný rozvoj obce.
- Stagnace, případně úbytek počtu obyvatel obce.
- Populační stárnutí obyvatel obce.
- Hrozba nárůstu nezaměstnanosti v obci v příštích letech.

B. NÁVRHOVÁ ČÁST

B.1 Strategická vize

Představení logické struktury návrhové části

Uvedená logická struktura návrhové části svým postupným naplňováním zdola, přes dále specifikovaná opatření a cíle může naplnit celkovou vizi rozvoje obce.



Vize je představa žádoucího budoucího cílového stavu, kterého chce obec svojí strategií v konečném důsledku dosáhnout.

Cíl popisuje žádoucí cílový stav, kterého chce obec dosáhnout v určité oblasti.

Opatření je soubor činností, prostřednictvím kterých se zabezpečuje realizace jednotlivých cílů.

Představení vize rozvoje obce

Pro Program rozvoje obce Želeč byla vytvořena následující vize, která představuje další plánovaný posun, jež chce obec Želeč učinit v následujících letech:

Želeč je obcí, která svým obyvatelům umožňuje kvalitní, bezpečný a plnohodnotný život s dostatkem pracovních příležitostí v okolí, s odpovídajícím standardem služeb a s různorodými možnostmi trávení volného času. Želeč je účelně a vhodně propojena dopravní i technickou infrastrukturou. Veřejná prostranství a budovy v obci jsou průběžně revitalizovány a rekonstruovány a to se zajištěním minimálních dopadů na životní prostředí, a zároveň s maximálními úsporami energie. Okolí obce poskytuje občanům příležitost k trávení volného času. Obec Želeč podporuje partnerské aktivity prostřednictvím spolupráce s dalšími subjekty. Obec rovněž drží krok s rozvojem regionu Střední Morava a aktivně se do něj zapojuje.

Tuto vizi lze dále rozvést do jednotlivých částí, ze kterých pak vycházejí cíle strategie, ve výsledku naplňované prostřednictvím nezbytných projektů:

- Je zajištěno kvalitní a bezpečné bydlení.
- Veřejné budovy plní svůj účel a poskytují zázemí pro služby obce.
- Veřejná prostranství jsou revitalizována, čímž je umožňováno kvalitní a příjemné trávení volného času.
- Veškerá infrastruktura je navržena a realizována tak, aby zajišťovala vyšší komfort občanům, ať už se jedná o dopravu, dodávky energií či vody na celém území obce.
- V obci lze kvalitně trávit volný čas prostřednictvím široké nabídky kulturního či sportovního vyžití.

Představení cílů rozvoje obce

Cíle programu rozvoje:

V předchozí kapitole zjištěnou problémovou oblast lze řešit pomocí naplňování stanovených cílů. Pro účely Programu rozvoje obce Želeč byly stanoveny následující cíle:

1. Zvýšení kvality služeb, vybavenosti obce a okolní krajiny

Některé veřejné objekty, ale i bytové domy potřebují rekonstruovat, příp. snížit energetickou náročnost. Pro efektivnější využívání veřejných prostranství je třeba provést jejich fyzickou revitalizaci. V určitých případech je nutná jejich nová výstavba. Dále je nutné zajistit odpovídající a atraktivní veřejné prostranství. Okolí obce (mimo zastavěné části) také zasluhuje svou pozornost z hlediska jejich revitalizace. K tomu slouží následující opatření:

1.1 Výstavba, obnova a rozšíření budov

Opatření se zabývá aktivitami týkajícími se výstavby, obnovy a rozšíření budov pro veřejné využití, budov s historickou hodnotou i budov určených k bydlení. Také se týká snížení jejich energetické náročnosti a změny jejich využití (pokud je to potřebné).

1.2 Revitalizace veřejných prostranství

Opatření je určeno pro aktivity jako obnova či rozšíření veřejného prostranství. Patří sem například revitalizace parků a zahrad, vodních toků apod., včetně doplňkové zeleně. Součástí je i případné pořízování vybavení pro údržbu veřejných prostranství. Dopravní a technická infrastruktura je však součástí dalšího cíle.

1.3 Revitalizace a ochrana okolní krajiny

Atraktivitu obce jako celku zvyšuje i dobrý stav okolí obce (mimo zastavěnou část).

1.4 Pořizování a uplatňování dokumentů územního rozvoje

Opatření umožní zvyšovat synergické efekty plánů rozvoje, podporovat komplexní přístupy k řešení území, reagovat na potřeby z hlediska veřejných zájmů, vývoje hospodářství, změn klimatu a povodňového nebezpečí a také na měnící se požadavky na veřejnou infrastrukturu.

2. Dobudování a zkvalitnění technické a dopravní infrastruktury

Dle analýzy je potřeba vystavět, případně zrekonstruovat některé silnice a chodníky. Obec také potřebuje zkvalitnit technickou infrastrukturu (např. ČOV). K tomu slouží následující opatření:

2.1 Výstavba a rekonstrukce dopravní infrastruktury

Opatření se zabývá výstavbou a rekonstrukcí silniční infrastruktury včetně chodníků a jiné související infrastruktury.

2.2 Výstavba a rekonstrukce technické infrastruktury

Opatření může zahrnovat rekonstrukci a výstavbu technické infrastruktury (kanalizace,

vodovody, osvětlení, značení), včetně rozvodů datových (komunikačních) sítí.


3. Rozvoj a podpora volnočasových aktivit občanů, místních komunit a spolků


Pro zkvalitnění života občanů je vhodné podpořit jejich vzdělávání, volnočasové a komunitní aktivity. Podpora se týká i sportovních a pohybových aktivit. K tomu slouží následující opatření:


3.1 Podpora komunitní, spolkové a sportovní činnosti, výstavba a obnova souvisejícího zázemí

Opatření podporuje volnočasové akce pro děti, mládež, rodiny a místní komunity. Součástí je výstavba a obnova zařízení pro tyto účely i potřebné vybavení. Patří sem rovněž vybudování a rekonstrukce hřišť, sportovních zařízení, atd., včetně jejich součástí (zázemí, sociální zařízení atd.).

B.2 Cíle, opatření a aktivity





 Vysoká důležitost

 Střední důležitost

 Nízká důležitost




Cíl: „Zvýšení kvality služeb, vybavenosti obce a okolní krajiny“



Některé veřejné objekty, ale i bytové domy potřebují rekonstruovat, příp. snížit energetickou náročnost. Pro efektivnější využívání veřejných prostranství je třeba provést jejich fyzickou revitalizaci. V určitých případech je nutná jejich nová výstavba. Dále je nutné zajistit odpovídající a atraktivní veřejné prostranství. Okolí obce (mimo zastavěné části) také zasluhují svou pozornost z hlediska jejich revitalizace.

Opatření: „Výstavba, obnova a rozšíření budov“ Opatření se zabývá aktivitami týkajícími se výstavby, obnovy a rozšíření budov pro veřejné využití, budov s historickou hodnotou i budov určených k bydlení. Také se týká snížení jejich energetické náročnosti a změny jejich využití (pokud je to potřebné).	Od - do	Odpovědnost	Náklady (tis. Kč)	Zdroj financování
 „Dům pokojného stáří“ Projekt je zaměřen na vybudování domu o několika bytech velikosti 1+1, především pro seniory z obce, kteří nebudou schopni finančně zajistit provoz svého rodinného domku.	-	Starostka	0	Vlastní + externí
Opatření: „Revitalizace veřejných prostranství“ Opatření je určeno pro aktivity jako obnova či rozšíření veřejného prostranství. Patří sem například revitalizace parků a zahrad, vodních toků apod., včetně doplňkové zeleně. Součástí je i případné pořízování vybavení pro údržbu veřejných prostranství. Dopravní a technická infrastruktura je však součástí dalšího cíle.	Od - do	Odpovědnost	Náklady (tis. Kč)	Zdroj financování
 „Park u kostela sv. Bartoloměje“ Plánovaný obecní parčík bude mít formu Hanáckého venkovského dvora, zahrady a sadu, dojde ke zprůchodnění cesty k místnímu vyletišti, kde se především v letních měsících pořádají kulturní a sportovní akce.	2017 - 2018	Starostka	2 900	Vlastní + externí
„Komunální technika - traktor, mulčovač, příkopové rameno, valník, radlice atd.“ Obec vlastní rozsáhlé plochy zeleně a výsadeb zrealizované v rámci komplexních pozemkových úprav. V rámci aktivity obec plánuje pořízení komunální techniky pro zajištění údržby veřejných prostranství obce.	-	Starostka	0	Vlastní + externí
Opatření: „Revitalizace a ochrana okolní krajiny“ Atraktivita obce jako celku zvyšuje i dobrý stav okolí obce (mimo zastavěnou část).	Od - do	Odpovědnost	Náklady (tis. Kč)	Zdroj financování
 „Revitalizace prvku ÚSES – EVKP60 – Sekyry v katastru obce Želeč“ Projekt spočívá v podpoře biodiverzity, v obnově krajinných struktur a v doplnění stromového a keřového patra.	2017 - 2018	Starostka	3 000	Vlastní + externí
Opatření: „Pořízování a uplatňování dokumentů územního rozvoje“ Opatření umožní zvyšovat synergické efekty plánů rozvoje, podporovat komplexní přístupy k řešení území, reagovat na potřeby z hlediska veřejných zájmů, vývoje hospodářství, změn klimatu a povodňového nebezpečí a také na měnící se požadavky na veřejnou infrastrukturu.	Od - do	Odpovědnost	Náklady (tis. Kč)	Zdroj financování
 „Územní plán obce Želeč“ Legislativa ukládá povinnost mít do konce roku 2020 nový územní plán obce.	2016 - 2017	Starostka	400	Vlastní + externí

Cíl: „Dobudování a zkvalitnění technické a dopravní infrastruktury“


Dle analýzy je potřeba vystavět, případně zrekonstruovat některé silnice a chodníky. Obec také potřebuje zkvalitnit technickou infrastrukturu (např. ČOV).

Opatření: „Výstavba a rekonstrukce dopravní infrastruktury“ Opatření se zabývá výstavbou a rekonstrukcí silniční infrastruktury včetně chodníků a jiné související infrastruktury.	Od - do	Odpovědnost	Náklady (tis. Kč)	Zdroj financování
 „Oprava komunikace k Vyletišti“ Předmětem projektu je rekonstrukce komunikace včetně inženýrských sítí. Tato komunikace odbočuje ze silnice III/43314 Želeč – Chvalkovice a směřuje ke společensko-kulturnímu a sportovnímu „vyletišti“, kde je umístěn pódium s tanečním parketem, zázemí pro skauty v zahradě mateřské školy, která těsně sousedí s vyletištěm, a na které dále navazuje zahrada hojně využívaného kulturního domu. Za zahradou je v rámci projektu plánováno místo pro odpočinek i s koutkem pro děti, které zde tráví mnoho ča	2019 -	Starostka	3 000	Vlastní + externí
 „Oprava komunikace ke sportovnímu areálu“ Předmětem projektu je rekonstrukce komunikace včetně inženýrských sítí vedoucích ke sportovnímu areálu, který je hodně navštěvován pro volnočasové aktivity v sezónním období od dubna do konce listopadu.	2020 -	Starostka	8 000	Vlastní + externí
 „Oprava chodníku ke hřbitovu II.etapa“ Oprava chodníku, který v rámci dopravní infrastruktury zvyšuje bezpečnost obyvatel navštěvujících hřbitov.	2018 -	Starostka	1 000	Vlastní + externí

Opatření: „Výstavba a rekonstrukce technické infrastruktury” Opatření může zahrnovat rekonstrukci a výstavbu technické infrastruktury (kanalizace, vodovody, osvětlení, značení), včetně rozvodů datových (komunikačních) sítí.	Od - do	Odpovědnost	Náklady (tis. Kč)	Zdroj financování
 „ČOV na čištění vod z jednotné kanalizace” V současné době je splněna legislativa pro jednotnou kanalizaci na základě povolení o vypouštění, které platí do 2020. V případě, že se změní legislativa, nemusí být dle sdělení referátu životního prostředí povolení prodlouženo. Aktuálně je připravována studie.	2018 - 2020	Starostka	0	Vlastní + externí
 „Oprava vodovodního a kanalizačního řadu v obci” Projekt je zaměřen na výměnu stávajícího vodovodního řadu včetně přípojek a vodoměrů (výměna je postupně prováděna při každé opravě komunikace, stejně tak je tomu i s kanalizací).	2017 -	Starostka	0	Vlastní + externí

Cíl: „Rozvoj a podpora volnočasových aktivit občanů, místních komunit a spolků”

Pro zkvalitnění života občanů je vhodné podpořit jejich vzdělávání, volnočasové a komunitní aktivity. Podpora se týká i sportovních a pohybových aktivit.

Opatření: „Podpora komunitní, spolkové a sportovní činnosti, výstavba a obnova souvisejícího zázemí” Opatření podporuje volnočasové akce pro děti, mládež, rodiny a místní komunity. Součástí je výstavba a obnova zařízení pro tyto účely i potřebné vybavení. Patří sem rovněž vybudování a rekonstrukce hřišť, sportovních zařízení, atd., včetně jejich součástí (zázemí, sociální zařízení atd.).	Od - do	Odpovědnost	Náklady (tis. Kč)	Zdroj financování
 „Venkovní fitness pro všechny věkové kategorie” Předmětem aktivity je vybudování venkovních cvičebních prvků.	-	Starostka	0	Vlastní + externí

B.3 Podpora realizace programu

Monitoring realizace programu

Za realizaci Programu rozvoje obce Želeč jsou zodpovědní představitelé obce v čele s paní starostkou Ing. Bronislavou Augustinovou. Plnění stanovených cílů, opatření a aktivit se bude vyhodnocovat průběžně na schůzkách představitelů obce. Průběžně, dle aktuálních potřeb obce, bude probíhat rovněž aktualizace programu - tzn., že budou doplňovány jednotlivé aktivity, budou přizpůsobovány cíle a opatření, a to tak, aby docházelo ke zdárnému naplňování definované vize. Všechny případné změny nejdříve posoudí a odsouhlasí starostka obce.

Vazba na další strategické dokumenty

Program rozvoje obce Želeč byl vytvořen tak, aby vykazoval soulad se strategickými dokumenty vyšších územních celků. Jedná se především o Program rozvoje územního obvodu Olomouckého kraje (PRÚOK). Je to základní střednědobý koncepční dokument kraje. Jedním z jeho hlavních úkolů je zformulovat rozvojové priority, cíle a oblasti podpory kraje na období pěti let (resp. na 12 let v případě vize a dlouhodobých priorit a cílů) tak, aby co nejúčinněji přispívaly k vyváženému a udržitelnému rozvoji územního obvodu kraje. Důležité je zachycení a využití vazeb na národní koncepce a na kohezní politiku Evropské unie.

PRÚOK zahrnuje tzv. střednědobé priority, které jsou klíčovými tématy k řešení v období platnosti dokumentu, tj. v období 2015–2022. Tabulka níže představuje soulad, případně řešená témata ze střednědobých priorit PRÚOK v rámci Programu rozvoje obce Želeč.

Název střednědobé priority PRÚOK	Soulad s Programem rozvoje obce Želeč
A.1 Optimalizace systému škol a školských zařízení a zvyšování kvality poskytovaného vzdělávání	V souladu.
A.2 Podpora zaměstnanosti	V souladu.
A.3 Podpora rovných příležitostí a prorodinných aktivit	V souladu.
A.4 Zlepšování podmínek pro kulturní, sportovní a volnočasové aktivity	V souladu.
A.5 Péče o kulturní dědictví	V souladu.
B.1 Optimalizace systému zajišťování zdravotní péče	Program rozvoje nezahrnuje.
B.2 Zkvalitňování a rozvoj sítě sociálních služeb	Program rozvoje nezahrnuje.
B.3 Zmírňování sociálního vyloučení	V souladu.
B.4 Podpora dalších veřejných služeb	V souladu.
C.1 Zlepšování podmínek pro podnikání	V souladu.
C.2 Podpora znalostní ekonomiky	Program rozvoje nezahrnuje.
C.3 Rozvoj cestovního ruchu	Program rozvoje nezahrnuje.
D.1 Dobudování a modernizace silniční infrastruktury	V souladu.
D.2 Modernizace železničních tratí	Program rozvoje nezahrnuje.

D.3 Zkvalitnění dopravní obslužnosti území	V souladu.
D.4 Zlepšování podmínek pro nemotorovou dopravu	V souladu.
E.1 Snižování dopadů lidské činnosti na životní prostředí	V souladu.
E.2 Zefektivnění odpadového hospodářství	V souladu.
E.3 Dosažení energetických úspor	V souladu.
E.4 Zlepšování ekologické stability krajiny	V souladu.
E.5 Ochrana přírody a krajinného rázu	V souladu.
F.1 Efektivní fungování krajského úřadu	Program rozvoje nezahrnuje.
F.2 Plánování a řízení rozvoje	V souladu.
F.3 Rozvojová spolupráce	Program rozvoje nezahrnuje.
F.4 Rozvoj krizového řízení a integrovaného záchranného systému	Program rozvoje nezahrnuje.

Obec Želeč je členem MAS Hanácký venkov, z.s., jejíž účelem je:

- tvorba a realizace strategií a plánů rozvoje území působnosti MAS;
- příprava podmínek pro účast v rámci dotačních programů EU a ČR;
- koordinace, posuzování a realizace projektů zaměřených na rozvoj území působnosti MAS;
- vstupování do právních i mimoprávních vztahů s jinými subjekty uvnitř regionu, v rámci ČR a v zahraničí;
- poradenská a informační činnost;
- spolupráce s odborníky, orgány samosprávy a státní správy, s podnikatelskými subjekty, spolky, církvemi a náboženskými společnostmi, sdělovacími prostředky a dalšími subjekty veřejného života na místní, regionální, národní i mezinárodní úrovni;
- organizace či spolu-pořádání odborných seminářů, konferencí, stáží a kulturních, sportovních, vzdělávacích, společenských akcí pro odbornou i širokou veřejnost;
- tvorba podnětů na orgány veřejné správy ČR a na orgány a instituce EU, účast ve správních řízeních ve svém zájmovém území;
- propagace území působnosti MAS a místních aktérů;
- vydávání periodických i neperiodických publikací a propagačních materiálů;
- řízení dalších činností, které jsou v souladu s účelem Spolku, se zájmy členů a zajišťování potřebných finančních, lidských, materiálních, informačních a dalších zdrojů.

Tento účel byl promítnut do zpracování Strategie komunitně vedeného místního rozvoje na období 2014-2020. Program rozvoje obce Želeč je s touto strategií v souladu.

B.4 Závěr

Program rozvoje obce Želeč bude sloužit jako nový nástroj strategického řízení obce, a zároveň bude určovat směr jejího dalšího vývoje. Tento dokument komplexně mapuje potřeby obce, určuje směr rozvoje jednotlivých oblastí a představuje tak velmi silný nástroj obecního řízení. Z celého procesu tvorby plánu rozvoje vyplývá zjištění, že se obec nepotýká v žádné oblasti života s nějakými zásadními problémy. Přesto je z navržených opatření zřejmá snaha o neustálé zlepšování stávajících aktivit, realizaci nových aktivit, rozvoji služeb apod., a tím také celkového rozvoje obce. Existence tohoto dokumentu bude mít význam jak pro běžný život v obci, tak pro neustále se rozvíjející spolupráci mezi veřejným a soukromým sektorem.

Realizace, aktualizace a průběžná kontrola dokumentu je v konečném důsledku tou správnou cestou k naplnění stanovené vize:

Želeč je obcí, která svým obyvatelům umožňuje kvalitní, bezpečný a plnohodnotný život s dostatkem pracovních příležitostí v okolí, s odpovídajícím standardem služeb a s různorodými možnostmi trávení volného času. Želeč je účelně a vhodně propojena dopravní i technickou infrastrukturou. Veřejná prostranství a budovy v obci jsou průběžně revitalizovány a rekonstruovány a to se zajištěním minimálních dopadů na životní prostředí, a zároveň s maximálními úsporami energie. Okolí obce poskytuje občanům příležitost k trávení volného času. Obec Želeč podporuje partnerské aktivity prostřednictvím spolupráce s dalšími subjekty. Obec rovněž drží krok s rozvojem regionu Střední Morava a aktivně se do něj zapojuje.